



TOUTE L'INFO SUR LES MÉTIERS
ET LES FORMATIONS

GUIDES

**RENTRÉE
2018**

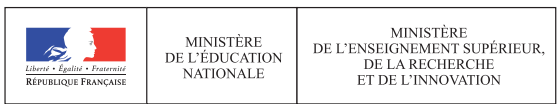
APRÈS LA 3^E

**CHOISIR
SON ORIENTATION**

Académie de Guyane



 www.onisep.fr/lalibrairie



LA PROFESSIONNALISATION

Formation en Alternance

- **APPRENDRE** un métier choisi par soi-même
- **RENFORCER** ses compétences professionnelles
=> *en alliant*
- **TRAVAIL** activité en entreprise : salarié
- **FORMATION** obtention d'un diplôme d'Etat



Trois niveaux de diplômes d'Etat

Niveau V CAP

- Commerce (ECMS)
- Petite Enfance
- Restaurant
- Assistant Technique (ATMFC)

Niveau IV BAC PRO spécialités

- A.R.C.U
- Commerce
- Gestion-Administration

Niveau III BTS

- Assistant de Gestion PME-PMI à RCE
- Négociation et Relation Client

Autres formations ?

consulter notre site !!!



PRÉPA.
CONCOURS

A
U
S
S
I

SOUTIEN SCOLAIRE

- Philosophie
- Français - FLE
- Communication
- Maths ...

Votre réussite renforce la nôtre

L'INSTITUT DES AMÉRIQUES

☐ 41, rue du 14 juillet

97300 CAYENNE

Tél. 0594 31.21.21

acc.idameriques@orange.fr

☐ 14, av. Hector Rivièrez

97320 SAINT-LAURENT

Tél. 0594 34.21.21

www.linstitutdesameriques.fr



Office national d'information
sur les enseignements et les professions
Établissement public sous tutelle
du ministère de l'Éducation nationale
et du ministère de l'Enseignement supérieur,
de la Recherche et de l'Innovation
12, mail Barthélemy Thimonnier,
CS 10450 Lognes
77437 Marne-la-Vallée Cedex 2
Tél. : 01 64 80 35 00

Directeur de la publication : Michel Quéré
Directrice adjointe de la publication :
Marie-Claude Gusto

Éditions Cross-Média
Cheffe de département :
Sandrine Marcillaud-Authier
Secrétariat de rédaction : Catherine Marc

Ressources documentaires
Chef de département : Gilles Foubert
Documentation : Claire Magimel,
Dominique Kanonidis, Nathalie Remonus

Handicap
Cheffe de service :
Hélène Legault-de Compiègne

Studio
Chef de service et direction artistique :
Bruno Delobelle
Maquette et mise en pages :
Corinne Dastot
Iconographie : Brigitte Gilles de la Londe

Fabrication
Cheffe de service : Marie-Christine Jugeau
Photogravure : Key Graphic (Paris)

Diffusion et commercialisation
Onisep VPC, 12 mail Barthélemy Thimonnier,
CS 10450 Lognes, 77437 Marne-la-Vallée Cedex 2
Internet : onisep.fr/lalibrairie
Relations clients : service-clients@onisep.fr

Publicité : Mistral Media
22, rue Lafayette, 75009 Paris
Directeur général : Luc Lehericy
(luc.lehericy@mistralmedia.fr)
Directeur commercial : Vivian Favro
(vivian.favro@mistralmedia.fr)
Tél. : 01 40 02 99 00

Plan de classement Onisep : ENS 72 00 20

Le kiosque : LEGT/LP

Dépôt légal : Mars 2018

Reproduction, même partielle, interdite
sans accord préalable de l'Onisep.

DÉLÉGATION RÉGIONALE GUYANE

Adresse : Rectorat de la Guyane
Site Troubiran
Tél. : 0594 25 58 45
Courriel : droguyane@onisep.fr
Directrice déléguée :
Myriam Ho A Kwie Mangal
Directrice déléguée adjointe :
Corinne William
Conception et réalisation,
Maquette/mise en pages :
Joana Loe-Mie
Diffusion : Dominique Macaire
Dépôt légal : Mars 2018
Nombre d'exemplaires : 5450

Impression : Print Caraiëbes

ATTENTION

Les informations de ce guide sont
établies à la date du 16 février 2018 ;
consultez le site onisep.fr
pour les mises à jour.

APRÈS LA 3^E, CHOISIR SON ORIENTATION



L'année de 3^e est une année essentielle. Pour la grande majorité d'entre vous, elle vient conclure une étape de votre formation par l'obtention du socle commun de connaissances, de compétences et de culture et du DNB (diplôme national du brevet). C'est une première validation dans un parcours scolaire qui vous amènera progressivement à une insertion dans l'emploi. Pour vous aider dans ce processus, le « parcours Avenir » vient à l'appui de votre orientation et conforter votre projet personnel, et l'Onisep est des plus actifs pour fournir toutes les informations pouvant vous aider dans la construction et la discussion de vos choix d'orientation. Cette année de 3^e est donc un moment déterminant pour amorcer votre poursuite d'études. Trois grandes perspectives se présentent à vous. La première répond à une logique de professionnalisation qui amène l'élève, en 2 ans, à pouvoir se présenter sur le marché du travail avec un CAP (certificat d'aptitude professionnelle) dans des domaines très variés car coexistent dans ce diplôme près de 190 spécialités qui vous permettent de prétendre à un emploi. La deuxième perspective est de s'orienter vers l'obtention d'un baccalauréat professionnel. Il s'agit pour vous de consolider vos connaissances générales tout en obtenant des compétences professionnelles dans de nombreuses spécialités de production et de services. De ce fait, le baccalauréat professionnel est tout à la fois un diplôme d'insertion professionnelle et un diplôme de poursuite d'études, en particulier avec une trajectoire à privilégier vers les STS (sections de techniciens supérieurs). Enfin, la troisième perspective est celle de la poursuite d'études en lycée, dans la voie générale et/ou technologique, avec une année de 2^{de} qui vous permettra de découvrir de nouveaux enseignements et de poursuivre votre orientation par un choix complémentaire pour les années de 1^{re} et de terminale. Pour ceux qui emprunteront la voie générale, vous préparerez un baccalauréat réorganisé, laissant plus de place au contrôle continu tout au long des années de 1^{re} et de terminale, et à des épreuves finales en nombre plus limité. Cette troisième perspective, dominante en nombre d'élèves au niveau national, conduit également à des poursuites d'études variées dans l'enseignement supérieur.

Michel Quéré
Directeur de l'Onisep

	PAGE
Préparer son orientation en classe de 3^e	2
Les formations après la 3^e	4
Choisir la voie professionnelle	6
Le CAP	7
Le CAP agricole	7
Le bac professionnel	8
Le bac professionnel agricole	8
Liste des bacs professionnels	9
Un diplôme professionnel et après ?	10
Choisir la voie générale et technologique	12
La 2 ^{de} générale et technologique	13
La voie générale (1 ^{re} et terminale)	16
La voie technologique (1 ^{re} et terminale)	17
Vers le baccalauréat 2021	18
Vos questions, nos réponses	20
Élèves en situation de handicap	22
Dans votre région	25

Découvrez et commandez en un clic nos publications
www.onisep.fr/lalibrairie

PRÉPARER SON ORIENTATION EN CLASSE DE 3^E

La classe de 3^e marque la fin de votre parcours au collège. Deux grandes voies de formation s'offrent à vous pour la rentrée suivante: voie générale et technologique et voie professionnelle. Vous aurez à mûrir votre choix tout au long de l'année, avec des étapes clés à respecter. Trouvez ci-après les interlocuteurs pour vous accompagner.

De septembre à décembre

Le temps de la réflexion

Dès le 1^{er} trimestre, il est important de vous informer sur les parcours de formation possibles après la 3^e et de faire le point sur vos compétences scolaires, vos goûts et vos centres d'intérêt.

- Renseignez-vous au CDI (centre de documentation et d'information) de votre collège sur les différentes formations et les métiers qui leur correspondent.
- Prévoyez des échanges avec votre professeur principal et le psychologue de l'Éducation nationale intervenant au collège.
- Préparez votre stage d'observation en milieu professionnel pour vous sensibiliser à la réalité du monde du travail et tester un projet de formation ou de métier.
- Pensez à noter sur votre agenda les rendez-vous importants de l'année comme les salons ou les JPO (journées portes ouvertes) dans les lycées, CFA (centres de formation d'apprentis) et autres établissements.
- Conservez la trace de vos recherches et renseignez le parcours Avenir dans Folios ou tout autre espace dédié comme l'ENT (espace numérique de travail) de votre collège (*lire page ci-contre*).

De janvier à février

Les intentions provisoires

Sur la fiche de dialogue ① remise par le collège, vous devez formuler un ou plusieurs vœux provisoires:

- 2^{de} générale et technologique (GT) ou 2^{de} spécifique;

- 2^{de} professionnelle;
- 1^{re} année de CAP.

Parallèlement, continuez à approfondir votre information grâce aux JPO et aux mini-stages organisés dans les lycées des académies. C'est l'occasion de découvrir les filières et les spécialités, d'assister à un cours et de rencontrer des élèves et des professeurs.

En mars

La proposition du conseil de classe

Le conseil de classe du 2^e trimestre émet un avis provisoire d'orientation. Cette proposition constitue la base pour qu'avec vos parents, vous puissiez dialoguer avec votre professeur principal et le psychologue de l'Éducation nationale en vue du choix définitif.

D'avril à mai

Les choix définitifs

Vous arrêtez vos vœux définitifs et les indiquez sur la fiche de dialogue ①. N'hésitez surtout pas à formuler plusieurs vœux. Sur le dossier de demande d'affectation ②, vous inscrirez: les formations demandées et, pour chacune, les établissements souhaités; pour la 2^{de} GT, le choix de certains enseignements d'exploration; pour la voie professionnelle, le choix des spécialités professionnelles et les modalités de formation (statut scolaire ou apprentissage).

① Fiche de dialogue

Aussi appelée fiche-navette ou fiche de liaison, elle est présente lors des différentes phases d'orientation. Y sont notés: les vœux provisoires de l'élève (au 2^e trimestre); les vœux définitifs (au 3^e trimestre); les propositions du conseil de classe; la décision d'orientation du chef d'établissement, voire celle de la commission d'appel. Ce document a une valeur juridique.

② Demande d'affectation

Dans un dossier, l'élève indique, par ordre de préférence, les formations et les établissements où il voudrait s'inscrire. Pour s'inscrire en CFA (centre de formation d'apprentis), en MFR (maison familiale rurale) ou en établissement privé, l'élève doit impérativement contacter les établissements souhaités.

③ Appel

En cas de désaccord avec l'orientation prononcée par le chef d'établissement, la famille de l'élève peut faire appel, dans un délai de 3 jours ouvrables après la notification de la décision d'orientation. Elle joint alors à la fiche de dialogue une lettre adressée au président de la commission d'appel expliquant les motifs de l'appel et/ou demandant à être entendue par la commission. La famille peut également se faire représenter.

④ Notification d'affectation

Elle indique dans quel établissement une place a été attribuée à l'élève. L'affectation est informatisée (via le logiciel Affectation des élèves par le Net, Affelnet). Elle prend en compte quatre éléments: la décision d'orientation; l'ordre des vœux de l'élève et de sa famille; les résultats scolaires de l'élève; le nombre de places disponibles. Attention: cette notification ne constitue pas une inscription.



↘ En juin

La décision d'orientation

Le conseil de classe du 3^e trimestre formule une proposition d'orientation :

- si elle correspond à votre demande, elle devient alors la décision d'orientation, notifiée par le chef d'établissement dans la fiche de dialogue ;
 - si elle est différente, le chef d'établissement prend la décision définitive, après un entretien avec votre famille.
- En cas de désaccord avec cette décision, votre famille peut, dans un délai de 3 jours, faire appel ④ auprès d'une commission qui arrêtera la décision d'orientation définitive. À tout moment de la procédure, si vous n'obtenez pas satisfaction, vous et votre famille pouvez opter pour le maintien dans la classe d'origine.

C'est ensuite vous et votre famille qui choisissez les enseignements d'exploration ou les spécialités de diplômes professionnels. Votre demande sera satisfaite dans la limite des places disponibles, après traitement informatisé par la procédure Affinnet.

↘ Fin juin-début juillet

L'affectation et l'inscription

À partir du 1^{er} juillet, vous recevez votre notification d'affectation ④ en lycée. Avec votre famille, vous devez impérativement vous inscrire ⑤ dans le délai indiqué sur le dossier. Sinon, la place qui vous a été attribuée sera considérée comme libre et pourra être proposée à un autre élève sur liste d'attente.

⑤ Inscription

Certains collèges permettent aux familles de valider *via* un compte Internet la demande d'inscription de leur enfant dans le lycée où il a été affecté. Sinon, un dossier est remis par le lycée à la suite de la procédure d'affectation. Le contenu du dossier d'inscription varie d'un lycée à l'autre.

En général, il comprend : le formulaire de demande d'inscription à compléter avec le certificat de sortie de l'établissement d'origine indiquant la décision de fin d'année, les bulletins scolaires de l'année de 3^e, un justificatif de domicile et des photos d'identité de l'élève.

INFO +

L'entretien personnalisé d'orientation

Organisé avec le psychologue de l'Éducation nationale du collège dès que possible dans l'année, cet entretien se déroule avec le professeur principal, vous et votre famille. L'objectif est de vous aider à faire le point sur votre scolarité et d'envisager les poursuites d'études qui vous conviennent.

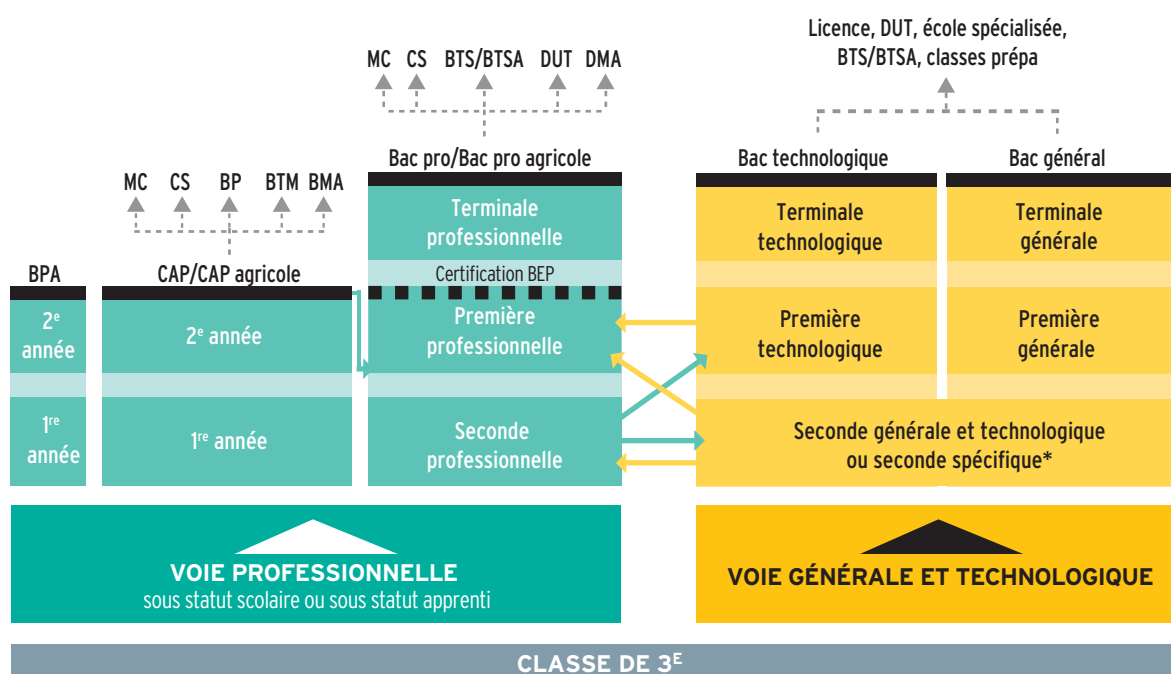
Le parcours Avenir

Mis en place de la classe de 6^e à la terminale, ce parcours éducatif vous permet de vous informer pour bien préparer votre orientation, de réfléchir à votre projet personnel et de découvrir le monde économique et professionnel, par exemple par une visite ou un stage en entreprise, des activités en classe conduites par vos enseignants ou le psychologue de l'Éducation nationale. L'application numérique **Folios** vous permet de conserver la trace de ces informations, de vos expériences et de vos compétences scolaires et extrascolaires.

Handicap et affectation

Élèves en situation de handicap, vous bénéficiez de priorités d'affectation. Faites le point sur vos résultats scolaires et vos projets d'orientation avec votre enseignant référent, votre professeur principal, le psychologue de l'Éducation nationale et le médecin de l'Éducation nationale. Visitez les établissements que vous souhaitez intégrer et rencontrez leurs responsables. À partir de là, vous pourrez ajuster votre projet de poursuite d'études.

LES FORMATIONS APRÈS LA 3^E



© Onisep 2017

→ Passerelles entre les différentes voies

CAP/CAP agricole

Premier niveau de qualification professionnelle, le CAP vise l'acquisition de techniques précises pour exercer un métier. On peut aussi poursuivre ses études, notamment en bac professionnel. Lire p. 7.

Bac professionnel/bac professionnel agricole

Décliné dans de nombreuses spécialités, le bac professionnel offre un accès direct à l'emploi. La poursuite d'études est toutefois possible, notamment en BTS/BTSA. Lire p. 8.

Bac technologique

Huit séries au choix : ST2S, STAV, STD2A, STHR, STI2D, STL, STMG, TMD. Le bac technologique conduit principalement à des études supérieures techniques à bac + 2 (BTS/BTSA ou DUT), voire plus longues (écoles d'ingénieurs, de commerce, licence...). Lire p. 17.

Bac général

Trois séries au choix : L (littéraire), ES (économique et social) et S (scientifique). Le bac général s'inscrit dans la perspective d'études supérieures longues. Lire p. 17.

LEXIQUE

BEP : brevet d'études professionnelles

BMA : brevet des métiers d'art

BP : brevet professionnel

BPA : brevet professionnel agricole

BTM : brevet technique des métiers

BTS/BTSA : brevet de technicien supérieur/
brevet de technicien supérieur agricole

CAP/CAP agricole : certificat d'aptitude professionnelle/
certificat d'aptitude professionnelle agricole

CS : certificat de spécialisation agricole

DMA : diplôme des métiers d'art

DUT : diplôme universitaire de technologie

MC : mention complémentaire

* Deux bacs technologiques se préparent à partir d'une 2^{de} spécifique : STHR (sciences et technologies de l'hôtellerie et de la restauration) ; TMD (techniques de la musique et de la danse).

Les outils de la réussite au lycée !

CASIO®

NOUVEAU

RETROUVEZ NOS RESSOURCES PÉDAGOGIQUES ET NOS TUTORIELS SUR WWW.CASIO-EDUCATION.FR OU SUR NOTRE CHAÎNE **You Tube CASIO EDUCATION**

fx-CP400+E

- Grand écran couleur LCD tactile au doigt et au stylet
- Calcul formel avancé : primitives, dérivées, limites...
- Calcul vectoriel et matriciel
- Géométrie dynamique et Graphes 3D

N°1
au lycée*

Graph 35+E

- Écriture naturelle en 2D
- Graphiques dynamiques
- Calcul matriciel
- Suites

MODE EXAMEN INTÉGRÉ

CONFORME À LA NOUVELLE RÉGLEMENTATION DU BACCALAURÉAT ET DES EXAMENS DU SUPÉRIEUR 2018

*37,8% de parts de marché valeur (Source étude de marché réalisée sur Panelmarket calculatrices graphiques, janvier à décembre 2015)

Toutes les calculatrices CASIO sont conformes au programme scolaire du ministère de l'Éducation nationale

www.casio-education.fr

CHOISIR LA VOIE PROFESSIONNELLE

Objectif: se préparer à un métier en 2 ans avec le CAP ou en 3 ans avec le bac professionnel, tout en gardant la possibilité de poursuivre ses études. Ces formations peuvent être suivies sous statut scolaire ou en apprentissage.



↳ Des cours généraux

En 1^{re} année de CAP ou en 2^{de} professionnelle, comme au collège, vous suivrez des enseignements généraux (français, mathématiques, histoire-géographie, langue étrangère, etc.). Mais vous les verrez sous un jour nouveau: plus concrets et davantage en relation avec les métiers préparés, comme la biologie pour la coiffure ou les sciences physiques pour l'électricité.

↳ Des enseignements professionnels

La moitié de l'emploi du temps sera consacrée aux enseignements professionnels: vous y apprendrez les techniques et les gestes du métier à l'aide d'outils et de matériels spécifiques. Ceux-ci se déroulent en cours, mais aussi sous forme de TP (travaux pratiques) et d'ateliers, en laboratoire, en salle informatique, parfois en extérieur. Le travail en petits groupes et en équipes est privilégié pour favoriser votre autonomie et rendre les relations avec les enseignants plus directes. Des projets liés à vos centres d'intérêt (sportifs, artistiques, à caractère professionnel, etc.) sont aussi prévus.

INFO +

Période d'accueil

À la rentrée scolaire, les lycées professionnels organisent une période d'accueil pour favoriser votre intégration au sein de l'établissement, vous expliquer les attentes des équipes pédagogiques et vous sensibiliser au monde de l'entreprise.

Consolidation de l'orientation

Au début de la 1^{re} année de CAP ou de 2^{de} professionnelle, vous pouvez changer de secteur professionnel ou de voie d'orientation, s'il s'avère que la formation ou la spécialité ne vous correspond pas. Cette démarche peut s'effectuer jusqu'aux vacances de la Toussaint sur proposition de l'équipe pédagogique, avec votre accord et celui de vos parents.

Entretien personnalisé d'orientation

Dès l'entrée en 2^{de} professionnelle ou en 1^{re} année de CAP, vous bénéficiez, autant que possible avec vos parents, d'un entretien personnalisé d'orientation. Son but: vous aider à atteindre vos objectifs et répondre au plus vite aux questions que vous vous posez.

↳ Des stages en entreprise

En CAP ou bac professionnel, vous aurez plusieurs périodes de formation en milieu professionnel (12 à 22 semaines) pour vous confronter à des situations de travail en conditions réelles et découvrir le fonctionnement d'une entreprise. Le lycée vous prépare et vous accompagne dans vos démarches pour aller à la rencontre des entreprises. Ces stages en milieu professionnel vous permettent d'acquérir des compétences qui sont nécessaires pour la validation du diplôme préparé.

↳ Et pourquoi pas l'apprentissage ?

Choisir l'apprentissage, c'est suivre une formation qui alterne périodes de cours en CFA (centre de formation d'apprentis) et périodes de travail en entreprise. Très souvent, le rythme est de 1 semaine en cours et de 2 semaines chez l'employeur. L'apprentissage s'effectue soit sur la totalité du CAP ou du bac professionnel, soit sur une partie du cursus, par exemple la ou les deux dernières années de formation. Il s'adresse aux jeunes âgés de 16 à 25 ans. En tant qu'apprenti, vous signez un contrat de travail qui fait de vous un salarié à part entière de l'entreprise. Vous devez adopter les codes du monde professionnel (assiduité, ponctualité, sérieux dans le travail) et avez les mêmes vacances que les autres salariés (en général 5 semaines de congés payés par an). Vous recevez une rémunération qui va de 370 à 1154 € par mois selon votre âge et l'année du contrat. Pour signer un contrat d'apprentissage, il vous faut, avec l'aide de votre établissement, chercher une entreprise. Mieux vaut s'y prendre très tôt dans l'année pour effectuer ces démarches. Une fois l'entreprise d'accueil trouvée, c'est cette dernière qui vous inscrit en CFA. Pour les élèves en situation de handicap, l'apprentissage est accessible sans limite d'âge. Ceux-ci peuvent prolonger la durée de leur contrat et suivre un enseignement à distance s'ils ne peuvent pas fréquenter le CFA. Ils peuvent également bénéficier d'un aménagement de leurs conditions de travail en entreprise. ■



Pour aller plus loin

> Consultez www.onisep.fr/voie-pro



Le CAP

Le certificat d'aptitude professionnelle (diplôme de niveau V) vise l'acquisition de techniques précises pour exercer un métier.

Il est décliné dans près de 190 spécialités, relevant de différents domaines :

- agriculture, élevage, aménagement, forêt;
- alimentation, hôtellerie, restauration;
- arts, artisanat, audiovisuel;
- automobile, engins;
- bâtiment, travaux publics;
- bois, ameublement;
- chimie, physique;
- commerce, vente;
- électricité, électronique, énergie;
- gestion-administration;
- hygiène, sécurité;
- industries graphiques;
- matériaux : métaux, plastiques, papier;
- productique, mécanique;
- santé, social, soins;
- sports, loisirs;
- textile, habillement;
- transport, magasinage.

Retrouvez l'ensemble des spécialités sur www.onisep.fr.

Le CAP se déroule en 2 ans, qui comprennent :

- **des enseignements généraux** (français, histoire-géographie; mathématiques-sciences; langue vivante étrangère...), qui couvrent presque la moitié de l'emploi du temps hebdomadaire. Certains sont appliqués à des activités professionnelles, par exemple la biologie dans le domaine de la coiffure, ou les sciences physiques en électricité;
- **des enseignements technologiques et professionnels**, qui représentent un peu plus de la moitié de l'emploi du temps. Ils se déroulent sous forme de cours, de TP (travaux pratiques) et de travaux en atelier, en intérieur ou en extérieur, en fonction de la spécialité choisie;
- **des périodes de formation en milieu professionnel** (12 à 16 semaines de stages selon les spécialités, réparties sur les 2 ans).

Le CAP peut se préparer sous statut scolaire ou en apprentissage sur la totalité ou une partie du cursus (*lire page ci-contre*).

→ Enseignements et horaires en 1^{re} année de CAP

Enseignements obligatoires	Horaires hebdomadaires
Français, histoire-géographie	3 h 30 ou 4 h ^(a)
Mathématiques-sciences ^(b)	3 h 30 ou 4 h ^(a)
Langue vivante	2 h
Arts appliqués et cultures artistiques	2 h
Éducation physique et sportive	2 h 30
Prévention, santé, environnement	1 h
Enseignement moral et civique	30 min
Enseignement technologique et professionnel	17 h ou 18 h
Aide individualisée ^(c)	1 h
Enseignements facultatifs	
Atelier d'expression artistique	2 h
Atelier d'éducation physique et sportive	2 h
Total horaires hebdomadaires	de 33 h à 39 h

(a) Horaires variables selon la spécialité.

(b) Sciences appliquées ou sciences physiques en fonction de la spécialité.

(c) Cet horaire est réservé à certains élèves en français et/ou en mathématiques.

Le CAP agricole

Le certificat d'aptitude professionnelle agricole est décliné dans une dizaine de spécialités. Il comprend :

- **3 modules d'enseignement général communs à toutes les spécialités**, incluant lettres; histoire-géographie; éducation socio-culturelle; mathématiques; technologies de l'informatique et du multimédia; sciences économiques, sociales et de gestion; biologie-écologie; éducation physique et sportive; langues vivantes;
- **4 modules d'enseignement professionnel** (sciences et techniques professionnelles);
- **1 stage individuel de 12 semaines en milieu professionnel**;
- **1 stage collectif de 1 semaine** sur l'éducation à la santé, à la sécurité et au développement durable;
- **5 heures par semaine pour permettre une individualisation des parcours** (renforcement des connaissances pour poursuivre des études...);
- 3 heures de pluridisciplinarité;
- 1 enseignement facultatif.

Pour les CAP agricoles, il y a une grille horaire différente par spécialité. Pour en savoir plus : www.chlorofil.fr, rubrique « Diplômes et référentiels ».

INFO +

3^e Segpa : objectif CAP ou CAP agricole

La plupart des élèves de 3^e des Segpa (sections d'enseignement général et professionnel adapté) se dirigent vers un CAP ou un CAP agricole pour apprendre un métier.

Le BPA (brevet professionnel agricole)

Diplôme de niveau CAP, le BPA est un diplôme national du ministère de l'Agriculture. Il se prépare en 2 ans après la 3^e, en apprentissage. Il atteste une qualification professionnelle d'ouvrier qualifié dans le domaine agricole. Il existe 9 spécialités de BPA.

Diplômes et niveaux de qualification

Niveau V : CAP, BEP, BPA.

Niveau IV : bac général, technologique ou professionnel, BP ou équivalent.

Niveau III : diplômes de niveau bac + 2 (DUT, BTS, écoles des formations sanitaires ou sociales ou équivalent).

Niveau II : diplômes de niveau bac + 3 (licence, licence professionnelle ou équivalent) ou bac + 4 (master 1 ou équivalent).

Niveau I : diplômes de niveau bac + 5 et plus (master 2, doctorat, diplôme de grande école ou équivalent).

Le bac professionnel

Le bac professionnel (diplôme de niveau IV) a pour objectif principal l'accès direct à l'emploi. Il permet aussi d'envisager la poursuite d'études dans le supérieur, en particulier en BTS (brevet de technicien supérieur, en 2 ans).

Il s'organise en 3 ans :

- la 2^{de} professionnelle qui vous permet d'aborder un champ professionnel (assez large) ou une filière (plus spécialisée) et commence à vous préparer à un bac professionnel précis ;
- la 1^{re} professionnelle ;
- la terminale professionnelle.

La formation comprend :

- **des enseignements généraux** identiques pour tous les élèves, quelle que soit la spécialité de bac professionnel ;
- **des enseignements professionnels et des enseignements généraux liés à la spécialité du bac professionnel**, avec des différences selon que le bac professionnel relève du secteur de la production (agriculture, espaces verts, génie civil, matériaux, mécanique-électricité, etc.) ou du secteur tertiaire (transport, logistique, commerce, gestion, services aux personnes, etc.) ;
- **des périodes de formation en milieu professionnel** (22 semaines de stages réparties sur les 3 ans) ;
- **un accompagnement personnalisé** : tout au long du parcours de bac professionnel, ce dispositif vous sera proposé en fonction de vos besoins et de vos projets personnels. Cet accompagnement personnalisé pourra prendre la forme d'un travail de soutien, d'approfondissement et d'aide à l'orientation, en particulier pour la préparation à la poursuite d'études.

Le bac professionnel peut se préparer sous statut scolaire ou en apprentissage pour la totalité ou une partie du cursus (*lire p. 6*).

→ Enseignements et horaires en bac professionnel du secteur tertiaire

Enseignements professionnels et enseignements généraux liés à la spécialité	Horaires hebdomadaires moyens ^(a)
Enseignements professionnels	13 h 45 environ
Prévention-santé-environnement	1 h
Français et/ou mathématiques et/ou langue vivante et/ou arts appliqués	1 h 45 environ
Enseignements généraux	
Français, histoire-géographie	4 h
Enseignement moral et civique	30 min
Mathématiques	2 h environ
Langues vivantes 1 et 2 ^(b)	4 h environ
Arts appliqués-cultures artistiques	1 h
Éducation physique et sportive	2 h ou 3 h
Accompagnement personnalisé	2 h 30
Total horaires hebdomadaires	de 32 h 30 à 33 h 30

(a) Ces horaires, donnés à titre indicatif, peuvent varier selon les établissements, et d'une année à l'autre.

(b) Les élèves ayant opté pour les bacs professionnels commerce, gestion-administration, logistique, métiers de la sécurité, services de proximité et vie locale, vente suivront un enseignement général de langue vivante 2 (LV2) obligatoire.

→ Enseignements et horaires en bac professionnel du secteur de la production

Enseignements professionnels et enseignements généraux liés à la spécialité	Horaires hebdomadaires moyens ^(a)
Enseignements professionnels	13 h 45 environ
Économie-gestion	1 h
Prévention-santé-environnement	1 h
Français et/ou mathématiques et/ou langue vivante et/ou sciences physiques et chimiques et/ou arts appliqués	1 h 45 environ
Enseignements généraux	
Français, histoire-géographie	4 h
Enseignement moral et civique	30 min
Mathématiques, sciences physiques et chimiques	4 h environ
Langue vivante	2 h environ
Arts appliqués-cultures artistiques	1 h
Éducation physique et sportive	2 h ou 3 h
Accompagnement personnalisé	2 h 30
Total horaires hebdomadaires	de 33 h 30 à 34 h 30

(a) Ces horaires, donnés à titre indicatif, peuvent varier selon les établissements, et d'une année à l'autre.

Le bac professionnel agricole

Il comprend :

- **des enseignements généraux** (français, histoire-géographie, documentation, langue vivante, biologie-écologie, mathématiques, physique-chimie, informatique, éducation socioculturelle, éducation physique et sportive) ;
- **des enseignements professionnels** (techniques professionnelles, sciences économiques) ;
- **des enseignements à l'initiative des établissements** ;
- **un stage collectif** pour l'éducation à la santé et au développement durable (1 semaine en 2^{de} professionnelle et 1 semaine sur le cycle terminal) ;
- **des travaux pratiques renforcés** (chantier école) ;
- **une mise à niveau des élèves** (1 semaine en 2^{de} professionnelle) ;
- **des périodes de formation en milieu professionnel** (18 à 22 semaines de stages dont 4 à 6 semaines en 2^{de} professionnelle).

Pour connaître les enseignements et les horaires de la voie professionnelle agricole, rendez-vous sur www.chlorofil.fr, rubrique « Diplômes et référentiels ».

INFO +

En quoi consiste aujourd'hui le BEP ?

Le BEP (brevet d'études professionnelles) constitue une certification intermédiaire du cursus bac professionnel en 3 ans. C'est-à-dire que sa préparation est intégrée dans la formation du bac professionnel. Sa présentation est obligatoire pour les élèves sous statut scolaire, facultative pour les apprentis. Les épreuves sont majoritairement évaluées en CCF (contrôle en cours de formation). Le BEP reste un diplôme national de niveau V, comme le CAP (*lire p. 7*).

→ Liste des bacs professionnels (dont agricoles)

Accompagnement, soins et services à la personne, options A : à domicile; B: en structure
Accueil-relation clients et usagers
Aéronautique, options: avionique; structure; systèmes
Agroéquipement
Aménagement et finition du bâtiment
Aménagements paysagers
Artisanat et métiers d'art, options: communication visuelle plurimédia; facteur d'orgues organier; facteur d'orgues tuyautier; marchandisage visuel; métiers de l'enseigne et de la signalétique; tapissier d'ameublement; verrerie scientifique et technique
Aviation générale
Bio-industries de transformation
Boucher-charcutier-traiteur
Boulangier-pâtissier
Commerce
Commercialisation et services en restauration
Conducteur transport routier marchandises
Conduite et gestion de l'entreprise agricole
Conduite et gestion de l'entreprise hippique
Conduite et gestion de l'entreprise vitivinicole
Conduite et gestion des entreprises maritimes, options commerce; pêche; plaisance professionnelle
Conduite et gestion d'une entreprise du secteur canin et félin
Construction des carrosseries
Cuisine
Cultures marines
Électromécanicien marine
Esthétique, cosmétique, parfumerie
Étude et définition de produits industriels
Étude et réalisation d'agencement
Façonnage de produits imprimés, routage
Fonderie
Forêt
Gestion-administration
Gestion des milieux naturels et de la faune
Gestion des pollutions et protection de l'environnement
Hygiène, propreté, stérilisation
Interventions sur le patrimoine bâti, options A: maçonnerie; B: charpente; C: couverture
Laboratoire contrôle qualité
Logistique
Maintenance des équipements industriels
Maintenance des matériels, options A: matériels agricoles; B: matériels de travaux publics et de manutention; C: matériels d'espaces verts
Maintenance des véhicules, options A: voitures particulières; B: véhicules de transport routier; C: motocycles
Maintenance nautique
Menuisier aluminium verre
Métiers de l'électricité et de ses environnements connectés
Métiers de la mode-vêtements
Métiers de la sécurité
Métiers du cuir, options chaussures; maroquinerie; sellerie-garnissage

Métiers du pressing et de la blanchisserie
Métiers et arts de la pierre
Microtechniques
Optique-lunetterie
Ouvrages du bâtiment: métallerie
Perruquier-posticheur
Photographie
Pilote de ligne de production
Plastiques et composites
Poissonnier-écailler-traiteur
Procédés de la chimie, de l'eau et des papiers cartons
Productions aquacoles
Productions horticoles
Productique mécanique, option décolletage
Prothèse dentaire
Réalisation de produits imprimés et plurimédia, options A: productions graphiques; B: productions imprimées
Réparation des carrosseries
Services aux personnes et aux territoires
Services de proximité et vie locale
Systèmes numériques, options A: sûreté et sécurité des infrastructures de l'habitat et du tertiaire; B: audiovisuels, réseau et équipement domestiques; C: réseaux informatiques et systèmes communicants
Technicien conseil-vente de produits de jardin
Technicien conseil-vente en alimentation, options produits alimentaires; vins et spiritueux
Technicien conseil-vente en animalerie
Technicien constructeur bois
Technicien d'études du bâtiment, options A: études et économie; B: assistant en architecture
Technicien d'usinage
Technicien de fabrication bois et matériaux associés
Technicien de maintenance des systèmes énergétiques et climatiques
Technicien de scierie
Technicien du bâtiment: organisation et réalisation du gros œuvre
Technicien du froid et du conditionnement de l'air
Technicien en appareillage orthopédique
Technicien en chaudronnerie industrielle
Technicien en expérimentation animale
Technicien en installation des systèmes énergétiques et climatiques
Technicien gaz
Technicien géomètre-topographe
Technicien menuisier-agenceur
Technicien modelleur
Technicien outilleur
Techniques d'interventions sur installations nucléaires
Traitements des matériaux
Transport
Transport fluvial
Travaux publics
Vente (prospection, négociation, suivi de clientèle)

Liste mise à jour en septembre 2017

Un diplôme professionnel et après ?

Dans de nombreux secteurs, CAP et bac professionnel suffisent pour démarrer dans un métier et vous pourrez vous présenter sur le marché du travail tout de suite. Vous pouvez également continuer à vous former.

Après un CAP ou un bac professionnel

La MC (mention complémentaire)

La MC se prépare en une année sous statut scolaire ou en apprentissage. Elle permet de se spécialiser dans un domaine précis et facilite l'insertion dans la vie active après un premier diplôme professionnel. Par exemple, après un CAP coiffure, possibilité de préparer une MC coiffure coupe couleur ; après un bac pro commercialisation et services en restauration, une MC employé barman ou organisateur de réception...

Le CS (certificat de spécialisation agricole)

Le CS se prépare en une année, en apprentissage, après un CAP agricole ou un bac professionnel agricole selon les spécialités. Il permet d'acquérir des compétences professionnelles complémentaires (diagnostic et taille des arbres, par exemple).

Après un CAP

Le BP (brevet professionnel)

Le BP se prépare en 2 ans, en apprentissage. Il met l'accent sur la maîtrise d'un métier (électricien, libraire, boucher, menuisier...). Il est exigé dans certaines professions (par exemple, fleuriste, coiffeur ou pâtissier) pour s'installer à son compte.

Le bac professionnel

On peut préparer un bac professionnel dans une spécialité en cohérence avec celle de son CAP. Vous pourrez rejoindre directement une 1^{re} professionnelle, ce qui permet de préparer le bac professionnel en 2 ans.

Le BMA (brevet des métiers d'art)

Le BMA se prépare en 2 ans après un CAP des métiers d'art. Il forme des spécialistes en conception, mise au point, fabrication, réparation d'objets fabriqués en petites séries ou à l'unité (en joaillerie, reliure, verre, céramique, ébénisterie, etc.).

Le BTM (brevet technique des métiers)

Le BTM se prépare en 2 ans. Il permet de devenir chef d'atelier dans une entreprise artisanale, ou chef de fabrication dans les services de la production et de la commercialisation. Domaines professionnels concernés : métiers de bouche (chocolatier, glacier ou pâtissier, par exemple), énergie-électricité, mécanique, bois-ameublement, photographie, agriculture, fleuristerie, paramédical, etc. Le BTM n'est pas un diplôme de l'Éducation nationale ; il est délivré par les chambres de métiers et de l'artisanat.

À noter : après un CAP, vous pouvez aussi préparer un autre CAP en une année pour renforcer votre polyvalence.

Après un bac professionnel

Le BTS/BTSA (brevet de technicien supérieur/agricole)

Le BTS/BTSA se prépare en 2 ans, sous statut scolaire ou en apprentissage. Tourné vers la pratique, il permet d'acquérir des compétences dans un domaine pointu (transport, électronique, édition, design, etc.). Environ un quart des bacheliers professionnels (apprentis compris) poursuivent en BTS ou BTSA. Un bon dossier scolaire et une forte motivation sont nécessaires. L'obtention du bac professionnel avec la mention « bien » ou « très bien » donne l'accès de droit à un BTS du même domaine.

Le DMA (diplôme des métiers d'art)

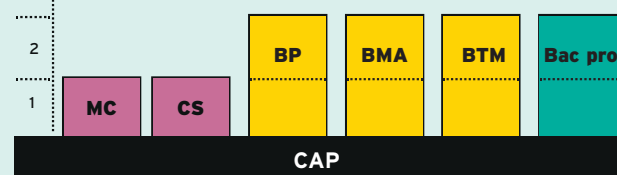
Le DMA se prépare en 2 ans, sous statut scolaire ou en apprentissage, après un bac pro artisanat et métiers d'art. Il forme des techniciens ou des artisans créateurs, spécialisés en arts du bijou, de l'habitat, en arts graphiques, du textile, du costume, du décor architectural, de l'horlogerie, de la lutherie, de la régie de spectacle ou du cinéma d'animation...

Le DUT (diplôme universitaire de technologie)

Le DUT se prépare en 2 ans, sous statut scolaire ou en apprentissage. Il vise la polyvalence dans un domaine professionnel assez large pour s'adapter à une famille d'emplois. Cette filière d'études convient moins au profil des bacheliers professionnels, car elle privilégie la théorie et non la pratique, et sélectionne les étudiants à partir des matières générales. ■

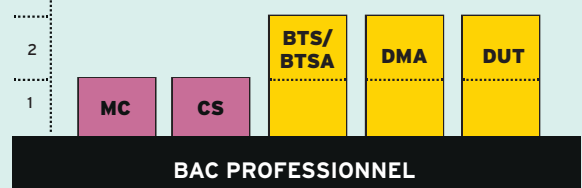
Nombre d'années d'études

Principales formations accessibles directement après un CAP



Nombre d'années d'études

Principales formations accessibles directement après un bac professionnel



Séjours Linguistiques, Cours de Langues et Etudes à l'Étranger

Contactez EF
au 01 42 61 46 26
www.ef.com

 @EF_France

 @EF_France | #EF4ever

 #EF4ever



Campus Internationaux
de Langues



 *Academy*
INTERNATIONAL
BOARDING SCHOOLS

ETUDIE AU LYCÉE EN ANGLETERRE OU AUX ETATS-UNIS

www.ef.fr/academy



- › Étudie dans un lycée international
- › Obtiens ton baccalauréat à l'étranger
- › Programmes de la Troisième à la Terminale
- › Vis en résidence avec plus de 75 nationalités différentes
- › Prépare ton entrée dans une université reconnue

Pour plus d'information, contacte
iaeurope@ef.com ou
+41 43 43 04 093

CHOISIR LA VOIE GÉNÉRALE ET TECHNOLOGIQUE

Objectif: préparer, en 3 ans (2^{de}, 1^{re} et terminale), un bac général ou un bac technologique, des diplômes visant essentiellement une poursuite d'études dans le supérieur.

©fbac.com



↳ En 2^{de}: se déterminer pour une série de 1^{re}

La classe de 2^{de} générale et technologique doit vous permettre de préparer et de préciser vos choix pour une orientation en classe de 1^{re}, soit générale, soit technologique.

L'emploi du temps comprend une part importante d'enseignements communs à tous les élèves pour acquérir une solide culture générale et des méthodes de travail.

S'y ajoutent des enseignements d'exploration au choix (deux le plus souvent), qui donnent un avant-goût de ce que seront les matières dominantes d'une série de bac et permettent aussi de tester ses aptitudes. S'ils aident à anticiper et à construire son parcours de formation, ces enseignements ne sont toutefois pas déterminants pour la suite. Ils ne constituent pas un prérequis exigé pour accéder à telle ou telle série de bac.

À noter: l'accès en série TMD (techniques de la musique et de la danse) se fait à partir d'une 2^{de} spécifique (admission sur dossier, entretien et tests d'aptitude). L'accès en série STHR (sciences et technologies de l'hôtellerie et de la restauration) se fait à partir d'une 2^{de} spécifique ou d'une 2^{de} générale et technologique.

INFO +

Parcours de formation

En collaboration avec le psychologue de l'Éducation nationale et votre professeur principal, un **tuteur** (enseignant, enseignant documentaliste ou conseiller principal d'éducation) peut vous accompagner, de la 2^{de} à la terminale, pour vous aider et vous guider dans vos choix de formation.

Remise à niveau

Sur recommandation du conseil de classe, des **stages de remise à niveau** peuvent vous être proposés au cours de l'année scolaire ou pendant les vacances. Ils vous permettront de consolider vos compétences et d'améliorer vos méthodes de travail.

Changement d'orientation

Si vous souhaitez changer d'orientation en cours ou en fin de 2^{de} ou de 1^{re}, des **stages passerelles** vous permettront d'acquérir les connaissances indispensables dans les disciplines que vous n'avez pas étudiées dans votre série ou voie d'origine. Assurés par des enseignants, ces stages peuvent être proposés aux élèves volontaires particulièrement motivés, sur recommandation du conseil de classe. Dans tous les cas, il convient de vous renseigner auprès de votre lycée sur les possibilités offertes.

↳ En 1^{re}: commencer à se spécialiser en vue d'une poursuite d'études

La classe de 1^{re} vous apporte un début de spécialisation, sans toutefois figer tous les choix.

- **En 1^{re} générale.** L'emploi du temps conserve une part importante d'enseignements communs à tous les élèves (français, langues vivantes, enseignement moral et civique, éducation physique et sportive). Le but est de consolider la culture générale et de faciliter les éventuels changements de série. S'y ajoutent des enseignements spécifiques à chaque série (comme les mathématiques en série S, les sciences économiques et sociales en ES, la littérature en L), première étape vers une spécialisation plus approfondie en terminale.

- **En 1^{re} technologique.** Les enseignements généraux (français, histoire-géographie, langues, etc.) sont maintenus. Ils permettent de renforcer les repères culturels et historiques fondamentaux et, sous certaines conditions, de changer de filière en cours ou en fin d'année.

Par ailleurs, sont privilégiés les enseignements technologiques propres au domaine couvert par la série du bac (industrie et développement durable; laboratoire; santé et social; design et arts appliqués; management et gestion; hôtellerie et restauration; agronomie et vivant), principalement par le biais de projets et d'études de situations de terrain.

Dans certaines séries s'y ajoutent des enseignements de spécialité qui vous aident pour l'après-bac.

↳ En terminale: préparer ses études supérieures

- **En terminale générale.** À côté des enseignements communs, les enseignements spécifiques ont un poids plus important. Cela passe notamment par le choix d'une spécialité. Cet enseignement de spécialité permet d'approfondir l'une des disciplines dominantes de la série ou de s'ouvrir à des domaines nouveaux.

- **En terminale technologique.** La spécialisation se renforce dans la perspective des études supérieures. ■

La 2^{de} générale et technologique

Cette première année de lycée va vous permettre d'acquérir une culture générale commune, de découvrir de nouvelles disciplines et ainsi de vous orienter vers la voie générale ou la voie technologique.

8 enseignements communs

Vous suivrez huit enseignements communs, qui représenteront la grande partie de votre emploi du temps hebdomadaire.

■ Français (4 h)

Quatre grands genres littéraires (roman, théâtre, poésie, écrits d'argumentation) sont étudiés à différents moments de l'histoire littéraire (entre les XVII^e et XX^e siècles) au travers des groupements de textes et des œuvres complètes. En vue des épreuves du baccalauréat, la pratique du commentaire de texte (écrit et oral) et de l'écriture d'invention est approfondie, et la dissertation littéraire est abordée.

■ Histoire-géographie (3 h)

L'histoire des Européens est replacée dans celle du monde, de l'Antiquité au milieu du XIX^e siècle.

En géographie, le programme, centré sur les questions du développement durable, comporte quatre thèmes : enjeux du développement ; gérer les ressources terrestres ; aménager la ville ; gérer les espaces terrestres.

■ Langues vivantes étrangères (5 h 30)

L'objectif des LV1 et LV2 est de développer des compétences de communication : compréhension de la langue à partir de supports variés, expression orale, expression écrite et découverte de la culture des sociétés dont on étudie la langue.

■ Mathématiques (4 h)

Le programme est organisé autour de trois domaines : fonctions ; géométrie ; statistiques et probabilités. Les activités mathématiques sont diversifiées : chercher, expérimenter, en particulier à l'aide d'outils logiciels ; appliquer des techniques et mettre en œuvre des algorithmes ; raisonner, démontrer ; expliquer oralement une démarche, communiquer un résultat, à l'oral ou par écrit.

■ Physique-chimie (3 h)

Trois thèmes centraux (la santé ; la pratique du sport ; l'Univers) permettent d'aborder de grandes questions de société, tout en dispensant des connaissances scientifiques. Une place importante est donnée à la démarche scientifique et à l'approche expérimentale.

■ Sciences de la vie et de la Terre (1 h 30)

Les trois thématiques de SVT (la Terre dans l'Univers, la vie et l'évolution du vivant ; les enjeux planétaires contemporains ; le corps humain et la santé) traitent des grands problèmes auxquels l'humanité se trouve aujourd'hui confrontée. C'est l'occasion de travailler les méthodes d'argumentation des sciences.

■ Éducation physique et sportive (2 h)

L'EPS offre une pratique adaptée et diversifiée d'activités physiques, sportives et artistiques, par exemple course, natation, gymnastique, sports collectifs, danse. L'objectif est de développer sa motricité et d'entretenir sa santé.

■ Enseignement moral et civique (30 min)

À partir d'études de cas autour de « La personne et l'État de droit » et « Égalité et discrimination », les élèves sont amenés à identifier et à expliciter les valeurs éthiques et les principes civiques, à développer leur expression personnelle, leur argumentation et leur sens critique, tout en s'impliquant dans le travail d'équipe.

Des enseignements d'exploration

Ces enseignements sont destinés à vous sensibiliser à des matières que vous pourrez retrouver en 1^{re} et en terminale, et dans vos études supérieures. L'offre varie selon les établissements. Vous en choisirez deux selon les modalités suivantes :

→ Un enseignement d'économie, au choix parmi :

■ Principes fondamentaux de l'économie et de la gestion (1 h 30)

Découvrir les notions fondamentales de l'économie et de la gestion par l'observation et l'étude de structures concrètes : qu'est-ce qu'une entreprise, une association ?

■ Sciences économiques et sociales (1 h 30)

Découvrir les notions et méthodes spécifiques aux sciences économiques et à la sociologie, à partir de quelques grandes problématiques contemporaines, comme la consommation des ménages ou la production des entreprises.

→ Un autre enseignement, au choix parmi :

■ Biotechnologies (1 h 30)

Découvrir les protocoles expérimentaux et les procédés bio-industriels liés aux biotechnologies ; aborder les questions de qualité et de sécurité biologiques ; réfléchir à la place des sciences et des biotechnologies dans la société actuelle.

■ Création et activités artistiques (1 h 30)

Explorer divers lieux et formes en relation avec la création artistique contemporaine ; apprécier les enjeux économiques, humains et sociaux de l'art ; découvrir les formations et les métiers artistiques et culturels. Au choix : arts du son, arts du spectacle, arts visuels ou patrimoines.





■Création et innovation technologiques (1h30)

Comprendre la conception d'un produit ou d'un système technique faisant appel à des principes innovants et répondant aux exigences du développement durable: comment fait-on pour avoir de bonnes idées?, comment les présenter pour convaincre?, etc.

■Écologie, agronomie, territoire et développement durable (3 h)

Découvrir un territoire rural ou périurbain, son organisation, ses projets et sa valorisation dans une perspective de durabilité, en s'appuyant sur des cas réels, en lien avec le développement durable. Les cours peuvent avoir lieu en classe et sur le terrain. Enseignement proposé uniquement en lycée agricole.

■Informatique et création numérique (1h30)

Faire découvrir la science informatique qui se cache derrière les pratiques numériques quotidiennes. Par exemple, à travers l'utilisation et le fonctionnement d'un ordinateur; le codage des textes, des images et des sons; la programmation; la communication en réseaux.

■Langues et cultures de l'Antiquité: latin ou grec (3 h)

Explorer trois sujets d'études: l'homme romain/grec, le monde romain/grec, les figures héroïques et mythologiques; pratiquer la lecture des textes, notamment un extrait significatif d'une œuvre intégrale.

■Langue vivante 3 étrangère ou régionale (3 h)

Découvrir une langue nouvelle et une autre culture; acquérir les bases de la communication orale et écrite, ainsi qu'un nouveau système graphique pour certaines langues.

■Littérature et société (1h30)

Connaître les enjeux, la variété et l'intérêt d'une formation littéraire et humaniste; percevoir les interactions entre la littérature, l'histoire et la société; explorer la diversité des formations et métiers liés aux études littéraires.

■Méthodes et pratiques scientifiques (1h30)

Se familiariser avec les démarches scientifiques autour de projets impliquant les mathématiques, les sciences de la vie et de la Terre, la physique et la chimie; comprendre l'apport et la place des sciences dans les grandes questions de société; découvrir certains métiers et formations scientifiques.

■Principes fondamentaux de l'économie et de la gestion (1h30)

Peut être choisi s'il n'a pas été pris en enseignement d'économie.

■Santé et social (1h30)

Découvrir les liens entre la santé et le bien-être social; aborder la préservation de la santé de la population et de la protection sociale; explorer les métiers du médical, du paramédical et du social.



© iStock.com

■Sciences de l'ingénieur (1 h 30)

Étudier un objet technologique, comme une pédale de vélo qui éclaire ou une caméra reliée à Internet, et comprendre comment il fonctionne, vérifier que les performances annoncées par le constructeur sont atteintes et réfléchir aux moyens de les améliorer. La question du développement durable est centrale.

■Sciences économiques et sociales (1h30)

Peut être choisi s'il n'a pas été pris en enseignement d'économie.

■Sciences et laboratoire (1 h 30)

Découvrir et pratiquer des activités scientifiques en laboratoire; apprendre à connaître et à utiliser des méthodologies et des outils propres aux différentes disciplines scientifiques concernées tels que la physique, la chimie ou la biochimie.

À NOTER

Les élèves intéressés par les sciences et les technologies ont la possibilité d'ajouter non pas un mais deux enseignements d'exploration à celui obligatoire en économie (sciences économiques et sociales ou principes fondamentaux de l'économie et de la gestion) au choix parmi:

■Biotechnologies (1h30)

(voir le descriptif p. 13)

■Création et innovation technologiques (1h30)

(voir le descriptif ci-contre)

■Santé et social (1h30)

(voir le descriptif ci-contre)

■Sciences de l'ingénieur (1 h 30)

(voir le descriptif ci-dessus)

■Sciences et laboratoire (1 h 30)

(voir le descriptif ci-dessus)



Les élèves intéressés par le sport ou les arts appliqués peuvent opter pour un seul enseignement d'exploration, compte tenu du volume horaire beaucoup plus important, au choix parmi :

■ Arts du cirque (6 h)

S'initier à l'univers du cirque, en collaboration avec un partenaire culturel habilité ; développer sa pratique (bases en acrobatie, en équilibre, préparation physique) et maîtriser des techniques liées aux différentes disciplines du cirque ; se constituer une culture des arts du cirque et du spectacle vivant en fréquentant des spectacles.

■ Création et culture design (6 h)

Acquérir les bases d'une culture design (recherche documentaire, sorties aux musées ou aux spectacles, regard critique sur des productions graphiques et design issues de différentes cultures) ; découvrir des pratiques de conception (conception de maquettes d'étude ; expérimentation de matériaux ; pratique d'outils) ; apprendre à communiquer ses intentions (dessin dans le but d'exprimer une idée, un projet).

■ Éducation physique et sportive (5 h)

Suivre une formation pratique, exigeante et rigoureuse dans le domaine des activités physiques, sportives et artistiques ; découvrir les métiers du sport et les études supérieures qui y conduisent.

Un enseignement facultatif

En fonction de votre capacité de travail et de vos centres d'intérêt, vous pourrez choisir un enseignement facultatif, au choix parmi :

- langues et cultures de l'Antiquité : latin ;
- langues et cultures de l'Antiquité : grec ;
- langue vivante 3 étrangère ou régionale ;
- arts (arts plastiques ou cinéma-audiovisuel ou danse ou histoire des arts ou musique ou théâtre) ;
- éducation physique et sportive ;
- un atelier artistique (dans certains lycées).

Dans les lycées agricoles, vous pourrez suivre au choix : hippologie et équitation ; pratiques professionnelles ; pratiques sociales et culturelles.

À noter : un même enseignement ne peut être choisi au titre des enseignements d'exploration et de l'enseignement facultatif.



La réforme du baccalauréat est en cours et celle-ci modifie l'organisation des enseignements au lycée.

Retrouvez toutes les informations sur le site du ministère de l'Éducation nationale (<http://www.education.gouv.fr/>).

Consultez régulièrement le site de l'Onisep (<http://www.onisep.fr/>).



➤ Pour avoir un aperçu des grandes étapes de votre scolarité au lycée, suivez le parcours de Léa

➤ Téléchargez l'infographie

« Le parcours de Léa, future bachelière 2021 »

http://cache.media.education.gouv.fr/file/BAC_2021/90/0/Infographie_parcours_Lea_740px_897900.pdf

La voie générale (1^{re} et terminale)

Cette voie a pour objectif l'acquisition d'une solide culture générale, de bonnes capacités d'expression écrite et orale, des méthodes de travail utiles pour bien préparer votre entrée dans l'enseignement supérieur.

Les enseignements se répartissent en quatre composantes :

- socle de culture commune ;
- disciplines de spécialité ;
- orientation ;
- enseignements facultatifs.

→ SOCLE DE CULTURE COMMUNE	PREMIÈRE	TERMINALE
Français	4h	-
Philosophie	-	4h
Histoire géographie	3h	3h
Enseignement moral et civique	0h30	0h30
Langue vivante 1 et langue vivante 2	4h30	4h
Éducation physique et sportive	2h	2h
Humanités scientifiques et numériques	2h	2h

→ DISCIPLINES DE SPÉCIALITÉ	PREMIÈRE	TERMINALE
Arts	4h	6h
Écologie, agronomie et territoire	4h	6h
Histoire géographie, géopolitique et sciences politiques	4h	6h
Humanités, littérature et philosophie	4h	6h
Langues et littératures étrangères	4h	6h
Mathématiques	4h	6h
Numérique et sciences informatiques	4h	6h
Sciences de la vie et de la Terre	4h	6h
Sciences de l'ingénieur	4h	6h
Sciences économiques et sociales	4h	6h
Physique chimie	4h	6h

→ **ORIENTATION** : 1h30 par semaine en classe de 1^{re} et de terminale

→ LES ENSEIGNEMENTS FACULTATIFS

En classe de 1^{re}, vous avez la possibilité de choisir un enseignement facultatif (3h) et éventuellement un second en classe de terminale :

- Arts
- Langues et cultures de l'Antiquité
- Éducation physique et sportive
- Langue vivante 3

Nouveauté

En classe de terminale, vous pouvez également opter pour :

- Mathématiques expertes
- Mathématiques complémentaires
- Droit et grands enjeux du monde contemporain

Tous les élèves de 1^{re} et de terminale suivent le socle de culture commune.

> 16h en 1^{re}

> 15h30 en terminale

En classe de 1^{re}, l'élève suit 3 disciplines de spécialité.

> 12h

En classe de terminale, l'élève choisit deux disciplines parmi celles suivies en 1^{re}.

> 12h

À noter : l'élève peut changer de discipline entre la 1^{re} et la terminale avec l'accord des professeurs et du chef d'établissement.

Les différents bacs

Après la classe de 2^{de} générale et technologique, vous allez opter pour la filière générale ou technologique en 1^{re} et terminale, en fonction de vos centres d'intérêt, des matières dominantes de chaque série et des poursuites d'études envisagées. Un premier aperçu des séries de bac.

Les bacs généraux

Cette voie a pour objectif l'acquisition d'une solide culture générale, de bonnes capacités d'expression écrite et de méthodes de travail utiles pour rejoindre notamment l'université, une grande école ou des classes prépa. Elle comporte trois séries.

→ Bac ES

Économique et social

Pour qui ? Pour les élèves qui s'intéressent aux questions d'actualité et aux problématiques économiques et sociales du monde contemporain.

Au programme. Les sciences économiques et sociales, les mathématiques, l'histoire-géographie et les langues vivantes y tiennent une place importante.

Et après ? Cette série prépare à des études supérieures plus particulièrement dans les domaines de l'économie, de la gestion, du droit, des sciences politiques, du commerce, des sciences humaines (histoire, philosophie, sociologie...), ou encore de l'enseignement.

→ Bac L

Littéraire

Pour qui ? Pour les élèves qui s'intéressent à la littérature, aux langues, et qui sont curieux des différentes formes d'expressions culturelles.

Au programme. Essentiellement français, littérature, philosophie, langues, littérature étrangère en langue étrangère, histoire-géographie, mais aussi arts.

Et après ? Cette série prépare à des études supérieures surtout dans le domaine des lettres, des langues, des sciences humaines (histoire, philosophie, sociologie...), du droit, des arts, de la culture, de la communication, du journalisme et de l'enseignement.

→ Bac S

Scientifique

Pour qui ? Pour les élèves qui sont particulièrement intéressés par les matières scientifiques et qui envisagent en priorité des études supérieures en sciences.

Au programme. À côté du français, des langues et de l'histoire-géographie, les sciences sont prédominantes : mathématiques, physique-chimie, sciences de la vie et de la Terre, sciences de l'ingénieur ou écologie, agronomie et territoires (en lycée agricole).

Et après ? Si elle permet des études supérieures dans des domaines variés, cette série conduit surtout aux sciences et technologies (biologie, informatique, mécanique, énergie, etc.), à la santé (médecine, pharmacie, etc.) ou à l'enseignement.

Les bacs technologiques

Cette voie prépare à la poursuite d'études en 2 ou 3 ans après le bac, voire au-delà pour les plus motivés. Elle comporte huit séries organisées autour de grands domaines.

→ Bac ST2S

Sciences et technologies de la santé et du social

Pour qui ? Pour les élèves intéressés par les relations humaines et le travail dans le domaine social ou paramédical.

Au programme. La biologie et la physiopathologie humaines (étude des grandes fonctions de l'être humain, les maladies, leur prévention et leur traitement), les sciences et techniques sanitaires et sociales (connaissance psychologique d'une population, étude des faits sociaux et des problèmes de santé...) sont prédominantes, aux côtés des matières générales (français, histoire-géographie, mathématiques...).

Et après ? Cette série conduit aux BTS et DUT (en 2 ans) du secteur paramédical et social, ainsi qu'aux écoles paramédicales et sociales.

→ Bac STAV

Sciences et technologies de l'agronomie et du vivant

Pour qui ? Pour les élèves des lycées agricoles attirés par la biologie, l'agriculture, l'agroalimentaire et l'environnement.

Au programme. Le tronc commun développe une culture scientifique, technologique et spécifique à l'enseignement agricole : biologie-écologie, physique-chimie, mathématiques, sciences économiques, sociales et de gestion, sciences et techniques agronomiques. Chaque lycée est libre de proposer des espaces d'initiative locale : transformation alimentaire, valorisation des espaces... 8 semaines de stages.

Et après ? Cette série prépare à des études supérieures dans les domaines de l'agriculture, de l'agroalimentaire, de l'environnement, du service en milieu rural, essentiellement en BTSA (brevet de technicien supérieur agricole, en 2 ans).





→ Bac STD2A

Sciences et technologies du design et des arts appliqués

Pour qui ? Pour les élèves attirés par les applications de l'art (graphisme, mode, design...) et par la conception et la réalisation d'objets ou d'espaces.

Au programme. À côté des enseignements généraux (français, langues, histoire-géographie, mathématiques, physique-chimie, etc.), la discipline design et arts appliqués représente une part importante de l'emploi du temps (étude des mouvements artistiques, de la démarche créative, des outils de représentation et des matériaux).

Et après ? Cette série débouche principalement sur la préparation, en 2 ans, d'un BTS arts appliqués ou d'un DMA (diplôme des métiers d'art).

→ Bac STHR

Sciences et technologies de l'hôtellerie et de la restauration

Pour qui ? Si ce bac se prépare après une 2^{de} spécifique, il est aussi accessible après une 2^{de} générale et technologique, une 2^{de} ou une 1^{re} professionnelle ou un CAP (avec remise à niveau).

Au programme. Économie et gestion hôtelière, sciences et technologies des services, sciences et technologies culinaires, enseignement scientifique alimentation-environnement sont les matières majeures à côté des enseignements généraux (mathématiques, langues vivantes, français, histoire-géographie...).

Et après ? Cette série conduit à des études supérieures du domaine hôtelier, mais aussi de la gestion, du tourisme ou de la vente, principalement en BTS (en 2 ans) ou en MC (en une année).

→ Bac STI2D

Sciences et technologies de l'industrie et du développement durable

Pour qui ? Pour les élèves qui cherchent à comprendre le fonctionnement des systèmes techniques de l'industrie ou du quotidien, et qui veulent concevoir de nouveaux produits.

Au programme. Priorité aux enseignements technologiques transversaux et à l'un des quatre enseignements de spécialité (énergies et environnement; systèmes d'information et numérique; architecture et construction; innovation technologique et écoconception). Les mathématiques et la physique-chimie sont en relation avec les problématiques industrielles. Le développement durable constitue un axe majeur.

Et après ? Cette série prépare à des études supérieures variées dans le domaine industriel (énergie, maintenance, électronique, informatique industrielle, mécanique, etc.).

→ Bac STL

Sciences et technologies de laboratoire

Pour qui ? Pour les élèves qui s'intéressent aux manipulations en laboratoire et à l'étude des produits de la santé, de l'environnement, des bio-industries, des industries de la chimie, etc.

Au programme. Les mathématiques, la physique-chimie, la biochimie et les sciences du vivant, et la mesure et l'instrumentation sont les matières scientifiques prépondérantes. Les travaux pratiques en laboratoire sont nombreux. Une spécialité est à choisir entre biotechnologies et sciences physiques et chimiques en laboratoire.

Et après ? Cette série prépare à une poursuite d'études dans les domaines de la physique, de la chimie et de la biologie, du paramédical...

→ Bac STMG

Sciences et technologies du management et de la gestion

Pour qui ? Pour les élèves intéressés par le fonctionnement des organisations, de leur gestion et par les relations au travail.

Au programme. Les enseignements de sciences de gestion, d'économie-droit et de management des organisations sont prédominants, articulés avec une spécialité (gestion et finance; systèmes d'information de gestion; ressources humaines et communication; marketing).

Et après ? Cette série prépare notamment aux études supérieures en commerce, gestion, communication des entreprises, assistantat de direction, comptabilité, tourisme, etc.

→ Bac TMD

Techniques de la musique et de la danse

Pour qui ? Pour les élèves qui ont suivi une 2^{de} spécifique et qui pratiquent la danse ou un instrument de musique et lui consacrent beaucoup de temps. Il faut être inscrit parallèlement au conservatoire.

Au programme. Le parcours s'effectue en 3 ans. Les options « instrument » ou « danse » occupent une part importante de l'emploi du temps. Des enseignements généraux (français, langue étrangère, philosophie, histoire de l'art et des civilisations, mathématiques et physique) s'équilibrent avec les enseignements technologiques (reproduction du son, performances des amplificateurs, dynamique de la danse...). Les cours de musique ou de danse sont dispensés au lycée et au conservatoire.

Et après ? Cette série prépare principalement aux études supérieures artistiques au conservatoire (sur concours) et plus rarement à l'université (musicologie, arts, etc.). ■



Pour aller plus loin

> Retrouvez les bacs détaillés dans le guide *Après la 2^{de} générale et technologique.*



TOI AUSSI, TU AS LE POUVOIR DE FAIRE VOLER DES AVIONS !

CHOISIS TA FORMATION
POUR DEVENIR

SKY MAKER*

TÉLÉCHARGE L'APPLICATION

et grâce à des quiz, vidéos, snaps...
pars à la découverte des métiers
de la production aéronautique !



DISPONIBLE SUR



Sky Maker



ou



skymaker.safran-group.com

orc.fr
* Artisan d'ici

 **SAFRAN**

**558 MÉTIERS
À DÉCOUVRIR**

14,90€

**LE DICO
DES MÉTIERS**
NOUVEAU
LE JEU DES MÉTIERS
INSOLITES

558 MÉTIERS À DÉCOUVRIR

27 CLÉS D'INTÉRÊT POUR PRENDRE CONSCIENCE
DE SES GOÛTS, DE SES ENVIES ET DE SES APTITUDES



VOS QUESTIONS, NOS RÉPONSES

Ci-dessous les questions le plus souvent posées au service en ligne de l'Onisep monorientationenligne.fr et les réponses de nos conseillers pour faciliter la transition entre le collège et le lycée.

Je change d'académie. Quelles sont les démarches d'inscription ?

Si vous êtes scolarisé dans un établissement public ou dans un établissement privé sous contrat, c'est au principal de votre collège de transmettre votre dossier à la DSDEN (Direction des services départementaux de l'Éducation nationale) correspondant à votre nouveau domicile. La décision d'orientation du collège d'origine sera prise en compte pour l'inscription au lycée. Vous pouvez vous-même contacter le service scolarité de la DSDEN pour connaître le calendrier de l'affectation, ainsi que les modalités d'admission en fonction des vœux qui ont été formulés.

La sectorisation est-elle systématique ?

La sectorisation consiste à affecter un élève dans un établissement en fonction de son domicile et/ou de son collège d'origine. Cependant, la famille peut faire une demande de dérogation. Cette demande sera satisfaite s'il reste des places non prises par les élèves du secteur. La DSDEN accorde les dérogations en fonction des directives fixées dans l'académie selon les critères nationaux suivants, par ordre de priorité :

- 1/ élèves en situation de handicap ;
- 2/ élèves nécessitant une prise en charge médicale importante, à proximité de l'établissement demandé ;
- 3/ élèves boursiers au mérite ;
- 4/ élèves boursiers sur critères sociaux ;
- 5/ élèves dont un frère ou une sœur est déjà scolarisé/e dans l'établissement souhaité ;
- 6/ élèves dont le domicile est situé en limite de secteur et proche de l'établissement souhaité ;
- 7/ élèves suivant un parcours scolaire particulier.

Et si je n'avais pas de place en lycée à la rentrée ?

Pour éviter cette situation, indiquez plusieurs vœux en termes de formations et d'établissements, notamment si vous envisagez des spécialités ou sections rares ou très demandées. Restez toujours joignable, particulièrement en juillet, et assurez-vous d'avoir effectué toutes les démarches nécessaires si vous partez en vacances. En cas de difficultés, le principal de votre collège peut vous accompagner dans votre démarche d'orientation, avec l'aide du CIO (centre d'information et d'orientation), en lien avec les services départementaux ou rectoraux de l'Éducation nationale.

Que faire après le bac professionnel ?

Les bacs professionnels offrent un accès direct à l'emploi. Cependant, de plus en plus de bacheliers professionnels souhaitent faire des études supérieures. Sous réserve d'un bon dossier et d'une forte motivation, vous pouvez préparer un BTS (brevet de technicien supérieur) ou un BTSA (brevet de technicien supérieur agricole), sous statut scolaire ou en apprentissage. Les élèves ou les apprentis ayant obtenu la mention « bien » ou « très bien » sont admis de droit en BTS/BTSA dans une spécialité correspondant à leur bac. Des dispositifs d'accompagnement destinés aux bacheliers professionnels sont mis en place dans un certain nombre de lycées pour favoriser leur adaptation dans l'enseignement supérieur.



Les bourses au lycée, comment ça marche ?

Élève en 2^{de}, 1^{re}, terminale ou en CAP dans un établissement public ou privé, vous pouvez prétendre à une bourse selon les ressources et les charges de votre famille. La bourse comporte six échelons, qui vont de 432 à 918 € (rentrée 2017). Cette somme est versée en trois fois, à la fin de chaque trimestre. Vous devez avoir déposé votre dossier au secrétariat de l'établissement scolaire avant la fin de votre classe de 3^e. Pour en savoir plus :

www.service-public.fr/particuliers/vosdroits/F616.

Qu'est-ce qu'une section européenne ?

Les sections européennes sont proposées en lycée général, technologique ou professionnel aux élèves désireux de poursuivre ensuite dans des établissements européens. Le niveau dans la langue choisie et la motivation sont déterminants pour y accéder. Ces sections comprennent, en plus des matières suivies avec les autres élèves, l'apprentissage renforcé d'une langue vivante et l'enseignement en langue étrangère d'une ou de plusieurs autres disciplines (histoire-géographie, mathématiques...). La connaissance de la culture du pays concerné est aussi approfondie par des échanges et, notamment, par des stages professionnels à l'étranger pour les lycéens professionnels. Le diplôme du bac porte la mention de la section suivie.

Je n'ai pas de projet professionnel précis. Est-ce gênant ?

En 3^e, il est rare d'avoir une idée précise d'un futur métier. C'est pourtant la période où l'on vous demande de commencer à y réfléchir. Posez des questions autour de vous, rencontrez un psychologue de l'Éducation nationale, consultez les ressources d'information au CDI (centre de documentation et d'information), discutez-en avec votre entourage, en famille et au collège. Profitez du stage d'observation en entreprise pour interroger des professionnels sur leur parcours, rendez-vous aux salons, forums, journées portes ouvertes et appuyez-vous sur les ressources auxquelles vous avez eu accès dans Folios (*lire p. 3*).

J'ai des problèmes de santé. Quelles études envisager ?

Il est en effet important de prendre en compte votre état de santé ou votre handicap dans vos souhaits d'orientation après la classe de 3^e, afin de construire un projet professionnel que vous pourrez mener jusqu'au bout. Pour cela, profitez du stage en entreprise lors de votre année de 3^e pour observer les conditions de travail et poser des questions aux salariés. Demandez l'avis du médecin de l'Éducation nationale et de votre médecin spécialiste pour connaître les éventuelles incompatibilités. N'hésitez pas à rencontrer un psychologue de l'Éducation nationale et, si vous êtes en situation de handicap, l'enseignant référent et l'équipe de suivi de la scolarisation pour envisager plusieurs solutions de poursuite d'études et d'accès à un métier.



Pour aller plus loin

> L'Onisep répond personnellement à vos questions. Trois moyens pour nous contacter : par courrier électronique **via monorientationligne.fr** ; par tchat ; par téléphone au 01 77 77 12 25 (appel non surtaxé) ; du lundi au vendredi, de 10 h à 20 h en métropole.



ÉLÈVES EN SITUATION DE HANDICAP

Il est important d'anticiper vos choix d'orientation et de vous poser les bonnes questions pour trouver les formations et les établissements qui répondent à vos besoins éducatifs particuliers. Pour vous aider, sept questions-réponses.

© iStock/Stock.com

Que recouvre la situation de handicap ?

La notion de handicap évoque un déficit, des limitations, mais surtout les conséquences sur la vie sociale des personnes. De ce fait, un élève présentant des troubles des apprentissages ou atteint d'une maladie chronique, par exemple, peut voir sa situation de handicap reconnue comme telle par la CDAPH (Commission des droits et de l'autonomie des personnes handicapées) qui siège à la MDPH (maison départementale des personnes handicapées). Il peut ainsi bénéficier, avec l'accord de la famille, d'un PPS (projet personnalisé de scolarisation) qui précise les aménagements et les actions pédagogiques, psychologiques, éducatives, sociales, médicales et paramédicales en fonction des besoins de l'élève.

Quels sont les droits d'un élève en situation de handicap ?

La loi pour la refondation de l'École de la République précise que le service public d'éducation doit veiller à l'inclusion scolaire de tous les enfants, sans aucune distinction. Il consacre ainsi une approche nouvelle : quels que soient les besoins particuliers de l'élève, c'est à l'école de s'assurer que l'environnement est adapté à sa scolarité. Sur la base du PPS, la CDAPH, au vu des propositions faites par l'équipe pluridisciplinaire et des observations de la famille, prend l'ensemble des décisions qui relèvent de sa compétence concernant la scolarisation de l'élève et, le cas échéant, l'attribution d'une aide humaine, l'orientation et toutes mesures de compensation utiles (matériel pédagogique adapté, accompagnement médico-social, etc.).

Quelles aides au lycée ?

Un élève en situation de handicap peut bénéficier, en fonction de ses besoins, d'une aide humaine, d'aides techniques, de séances de rééducation et d'aménagements des conditions pour passer les examens. De plus, il peut être dispensé de certains cours ou recevoir des enseignements adaptés, par exemple en EPS (éducation physique et sportive). Dans toute la mesure du possible et à chaque fois que le PPS indique que les soins et l'accompagnement ont lieu pendant le temps scolaire, les éducateurs du service de soins interviennent en classe, avec l'enseignant. Les soins par des professionnels libéraux se déroulent prioritairement dans les locaux du praticien ou au domicile de la famille.

Qu'est-ce qu'une Ulis ?

Quand les objectifs d'apprentissage requièrent des modalités adaptées, l'élève peut être orienté en Ulis (unité localisée pour l'inclusion scolaire) au sein du lycée. Il bénéficie alors de ce dispositif à effectif réduit dans lequel sont regroupés des élèves en situation de handicap ayant des besoins éducatifs spécifiques. Le reste du temps, l'élève suit des enseignements en classe ordinaire. La discipline et le niveau d'enseignement sont définis en fonction de son PPS (projet personnalisé de scolarisation) afin de répondre à ses besoins. Pour savoir s'il existe une Ulis près de chez vous, consultez www.onisep.fr/handicap, recherche thématique « Une structure handicap ».



Quel parcours de formation après le collège ?

L'équipe de suivi de la scolarisation, réunie par l'enseignant référent, facilite la mise en œuvre et assure le suivi de chaque projet personnalisé de scolarisation. Elle propose les aménagements nécessaires pour garantir la continuité du parcours de formation de l'élève. Celui-ci peut rejoindre :

- la voie générale et technologique avec un possible appui d'une Ulis lycée;

- la voie professionnelle, avec un possible appui d'une Ulis lycée, en lycée professionnel ou polyvalent, dans un Erea (établissement régional d'enseignement adapté), ou sous statut d'apprenti en CFA (centre de formation d'apprentis) ou UFA (unité de formation en apprentissage) en lycée.

À noter : la scolarisation avec l'appui d'une Ulis lycée est subordonnée à la décision d'orientation prise par la CDAPH;

- une formation préprofessionnelle et professionnelle au sein d'un IME (institut médico-éducatif) ou d'une SIPFP (section d'initiation et de première formation professionnelle).

Les élèves en situation de handicap bénéficient, au même titre que tous les élèves, des phases d'information et d'orientation.

Stages, apprentissage : quels aménagements ?

Outre les aménagements de la scolarité et des examens, il existe aussi des dispositions spécifiques relatives aux stages et aux formations suivies en alternance. Il est possible, à partir de 16 ans, de demander à bénéficier de la RQTH (reconnaissance de la qualité de travailleur handicapé). Par ailleurs, l'apprenti bénéficiant de la RQTH peut souscrire un contrat d'apprentissage aménagé. Dans certains CFA (centres de formation d'apprentis), un référent accueille et informe les jeunes en situation de handicap. Des aménagements de la scolarité, des aides pédagogiques et un accompagnement pour trouver un employeur sont possibles. L'Agefiph (Association de gestion du fonds pour l'insertion professionnelle des personnes handicapées) et le FIPHFP (Fonds pour l'insertion des personnes handicapées dans la fonction publique) financent des aides techniques et humaines pour l'adaptation du poste de travail.

Quels sont les interlocuteurs ?

Enseignants référents pour la scolarisation des élèves en situation de handicap, médecins de l'Éducation nationale et bien sûr MDPH (maison départementale des personnes handicapées) sont les interlocuteurs et structures incontournables. L'enseignant référent favorise la continuité et la cohérence de la mise en œuvre du PPS (projet personnalisé de scolarisation). Il fait aussi le lien entre la famille de l'élève, l'équipe éducative et la MDPH.



Pour aller plus loin

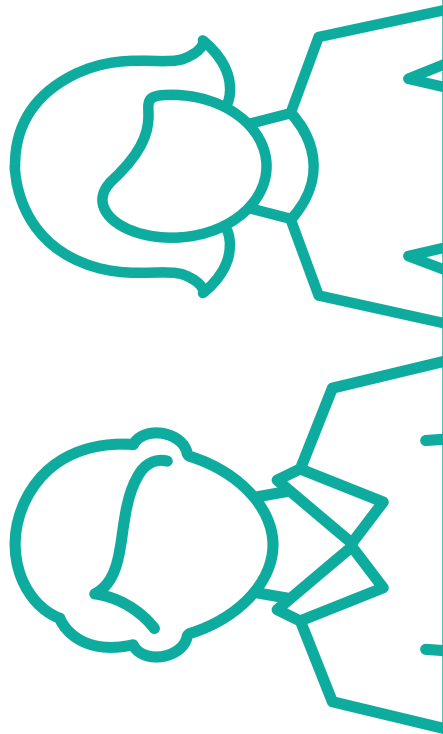
> Consultez www.onisep.fr/handicap

> L'Onisep répond personnellement à vos questions. Trois moyens pour nous contacter :
par courrier électronique via monorientationligne.fr ;
par tchat ; par téléphone au 01 77 77 12 25
(appel non surtaxé) ; du lundi au vendredi,
de 10 h à 20 h en métropole.



**MON
ORIENTATION
EN LIGNE.FR**

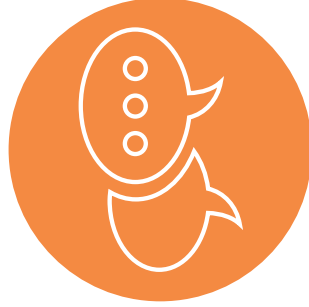
**UN SERVICE
GRATUIT D'AIDE
PERSONNALISÉE**



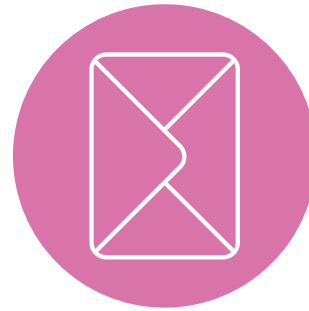
**Les conseillers de l'Onisep
répondent à vos questions
sur les formations, les métiers
et l'orientation.**



TÉLÉPHONE



TCHAT



MAIL



**RETROUVEZ AUSSI
MONORIENTATIONENLIGNE
SUR VOTRE MOBILE
ET TÉLÉCHARGEZ L'APPLI**



MINISTÈRE
DE L'ÉDUCATION
NATIONALE

MINISTÈRE
DE L'ENSEIGNEMENT
SUPÉRIEUR,
DE LA RECHERCHE
ET DE L'INNOVATION



**TOUTE L'INFO SUR LES MÉTIERS
ET LES FORMATIONS**

Les formations en Guyane

Rentrée 2018

LES FORMATIONS GÉNÉRALES ET TECHNOLOGIQUES

Les enseignements d'exploration, les 2 ^{des} spécifiques, les langues vivantes 1 et 2	p.26
Les diplômes généraux et technologiques.....	p. 27
> Les bacs généraux	p. 28
> Les bacs technologiques	p. 28
Les établissements et leurs formations par départements	p. 30
> Les lycées publics	p. 30
> Les lycées privés sous contrat	p. 31

LES FORMATIONS PROFESSIONNELLES

Les diplômes professionnels par domaines	p. 32
Les établissements et leurs formations par communes	p. 32
> Les établissements publics (voie scolaire)	p. 36
> Les établissements privés sous contrat (voie scolaire)	p. 38
> Les établissements de formation par l'apprentissage	p. 38

LES FORMATIONS PARTICULIÈRES

> Les sections sportives scolaires	p. 40
> Les sections linguistiques	p. 40
> Les Ulis	p. 41
> Les écoles spécialisées	p. 41

LES ADRESSES UTILES

> Les CIO (centres d'information et d'orientation)	p. 42
> Les MDPH	p. 42
> D'autres adresses	p. 43



Avertissement

La carte des formations et la capacité d'accueil des établissements connaissent des évolutions ou des adaptations pendant l'année scolaire. Pour en savoir plus sur ces dernières en temps réel, consultez www.onisep.fr.

Les enseignements d'exploration en 2^{de} générale et technologique

Les 2^{des} spécifiques

Les langues vivantes 1 et 2

Vous trouverez ci-dessous la liste des enseignements d'exploration proposés en classe de 2^{de} générale et technologique, classés par ordre alphabétique, ainsi que la liste des 2^{des} spécifiques. Les établissements qui proposent ces enseignements sont classés par départements, puis par villes présentées par ordre alphabétique.

Les enseignements d'exploration en classe de 2^{de}

LV3

Chinois

■ 973 Cayenne - Externat Saint-Joseph de Cluny

Créole

◆ 973 Cayenne - Lycée Félix Eboué

■ 973 Cayenne - Lycée Polyvalent Anne-Marie Javouhey

◆ 973 Rémire-Montjoly - Lycée polyvalent Lama-Prévot

Espagnol

■ 973 Cayenne - Externat Saint-Joseph de Cluny

■ 973 Cayenne - Lycée Polyvalent Anne-Marie Javouhey

Portugais

■ 973 Cayenne - Externat Saint-Joseph de Cluny

■ 973 Cayenne - Lycée Polyvalent Anne-Marie Javouhey

Biotechnologies

◆ 973 Cayenne - Lycée Félix Eboué

Création et activités artistiques : arts du son

◆ 973 Rémire-Montjoly - Lycée Léon Gontran Damas

Création et activités artistiques : arts du spectacle

◆ 973 Cayenne - Lycée Félix Eboué

Création et activités artistiques : arts visuels

◆ 973 Cayenne - Lycée Félix Eboué

◆ 973 Saint-Laurent-du-Maroni - Lycée polyvalent Lumina Sophie

Création et activités artistiques : patrimoines

◆ 973 Cayenne - Lycée polyvalent Melkior et Garré

◆ 973 Rémire-Montjoly - Lycée polyvalent Lama-Prévot

◆ 973 Kourou - Lycée Général et Technologique Gaston Monnerville

Création et innovation technologiques

◆ 973 Kourou - Lycée Général et Technologique Gaston Monnerville

◆ 973 Rémire-Montjoly - Lycée Léon Gontran Damas

◆ 973 Cayenne - Lycée polyvalent Melkior et Garré

Écologie, agronomie, territoire, développement durable

◆ 973 Macouria - LEGTA de Matiti

◆ 973 Macouria - Lycée général technologique et professionnel agricole de Macouria

■ 973 Saint-Laurent-du-Maroni - Ensemble Catholique Agricole Cécile CHEVILLET

Éducation physique et sportive

◆ 973 Saint-Laurent-du-Maroni - Lycée polyvalent Bertène Juminer

Langues et cultures de l'Antiquité : Latin

■ 973 Cayenne - Externat Saint-Joseph de Cluny

Littérature et société

■ 973 Cayenne - Externat Saint-Joseph de Cluny

◆ 973 Cayenne - Lycée Félix Eboué

◆ 973 Cayenne - Lycée polyvalent Melkior et Garré

◆ 973 Kourou - Lycée Général et Technologique Gaston Monnerville

◆ 973 Mana - Lycée polyvalent Léopold Elfort

◆ 973 Rémire-Montjoly - Lycée Léon Gontran Damas

◆ 973 Rémire-Montjoly - Lycée polyvalent Lama-Prévot

◆ 973 Saint-Laurent-du-Maroni - Lycée polyvalent Bertène Juminer

◆ 973 Saint-Laurent-du-Maroni - Lycée polyvalent Lumina Sophie

Méthodes et pratiques scientifiques

■ 973 Cayenne - Externat Saint-Joseph de Cluny

◆ 973 Cayenne - Lycée Félix Eboué

◆ 973 Cayenne - Lycée polyvalent Melkior et Garré

◆ 973 Kourou - Lycée Général et Technologique Gaston Monnerville

◆ 973 Mana - Lycée polyvalent Léopold Elfort

◆ 973 Rémire-Montjoly - Lycée Léon Gontran Damas

◆ 973 Rémire-Montjoly - Lycée polyvalent Lama-Prévot

- ◆ 973 **Saint-Laurent-du-Maroni** - Lycée polyvalent Bertène Juminer
- ◆ 973 **Saint-Laurent-du-Maroni** - Lycée polyvalent Lumina Sophie

Principes fondamentaux de l'économie et de la gestion

- 973 **Cayenne** - Externat Saint-Joseph de Cluny
- ◆ 973 **Cayenne** - Lycée Félix Eboué
- 973 **Cayenne** - Lycée Polyvalent Anne-Marie Javouhey
- ◆ 973 **Cayenne** - Lycée polyvalent Melkior et Garré
- ◆ 973 **Kourou** - Lycée Général et Technologique Gaston Monnerville
- ◆ 973 **Mana** - Lycée polyvalent Léopold Elfort
- ◆ 973 **Rémire-Montjoly** - Lycée polyvalent Lama-Prévot
- ◆ 973 **Saint-Laurent-du-Maroni** - Lycée polyvalent Bertène Juminer
- ◆ 973 **Saint-Laurent-du-Maroni** - Lycée polyvalent Lumina Sophie

Santé et social

- ◆ 973 **Cayenne** - Lycée polyvalent Melkior et Garré
- ◆ 973 **Kourou** - Lycée Général et Technologique Gaston Monnerville
- ◆ 973 **Saint-Laurent-du-Maroni** - Lycée polyvalent Bertène Juminer

Sciences de l'ingénieur

- ◆ 973 **Kourou** - Lycée Général et Technologique Gaston Monnerville
- ◆ 973 **Rémire-Montjoly** - Lycée Léon Gontran Damas
- ◆ 973 **Rémire-Montjoly** - Lycée polyvalent Lama-Prévot

Sciences économiques et sociales

- 973 **Cayenne** - Externat Saint-Joseph de Cluny
- ◆ 973 **Cayenne** - Lycée Félix Eboué
- 973 **Cayenne** - Lycée Polyvalent Anne-Marie Javouhey

- ◆ 973 **Cayenne** - Lycée polyvalent Melkior et Garré
- ◆ 973 **Kourou** - Lycée Général et Technologique Gaston Monnerville
- ◆ 973 **Macouria** - LEGTA de Matiti
- ◆ 973 **Macouria** - Lycée général technologique et professionnel agricole de Macouria
- ◆ 973 **Mana** - Lycée polyvalent Léopold Elfort
- ◆ 973 **Rémire-Montjoly** - Lycée Léon Gontran Damas
- ◆ 973 **Rémire-Montjoly** - Lycée polyvalent Lama-Prévot
- 973 **Saint-Laurent-du-Maroni** - Ensemble Catholique Agricole Cécile CHEVILLET
- ◆ 973 **Saint-Laurent-du-Maroni** - Lycée polyvalent Bertène Juminer
- ◆ 973 **Saint-Laurent-du-Maroni** - Lycée polyvalent Lumina Sophie

Sciences et laboratoire

- 973 **Cayenne** - Externat Saint-Joseph de Cluny
- ◆ 973 **Kourou** - Lycée Général et Technologique Gaston Monnerville
- ◆ 973 **Mana** - Lycée polyvalent Léopold Elfort
- ◆ 973 **Rémire-Montjoly** - Lycée Léon Gontran Damas
- ◆ 973 **Rémire-Montjoly** - Lycée polyvalent Lama-Prévot
- ◆ 973 **Saint-Laurent-du-Maroni** - Lycée polyvalent Bertène Juminer
- ◆ 973 **Saint-Laurent-du-Maroni** - Lycée polyvalent Lumina Sophie

Les langues vivantes 1 et 2

LV1

Américain

- ◆ 973 **Cayenne** - Lycée polyvalent Melkior et Garré

Anglais

Nombreux établissements.

Brésilien

- ◆ 973 **Cayenne** - Lycée polyvalent Melkior et Garré

Espagnol

- ◆ 973 **Cayenne** - Lycée polyvalent Melkior et Garré

Portugais

- ◆ 973 **Cayenne** - Lycée polyvalent Melkior et Garré

LV2

Allemand

- ◆ 973 **Kourou** - Lycée Général et Technologique Gaston Monnerville

Anglais

Nombreux établissements.

Créole

- ◆ 973 **Kourou** - Lycée Général et Technologique Gaston Monnerville

Espagnol

- 973 **Cayenne** - Externat Saint-Joseph de Cluny
- ◆ 973 **Cayenne** - Lycée Félix Eboué
- 973 **Cayenne** - Lycée Polyvalent Anne-Marie Javouhey
- ◆ 973 **Cayenne** - Lycée polyvalent Melkior et Garré

- ◆ 973 **Kourou** - Lycée Général et Technologique Gaston Monnerville

- ◆ 973 **Macouria** - LEGTA de Matiti
- ◆ 973 **Mana** - Lycée polyvalent Léopold Elfort
- ◆ 973 **Rémire-Montjoly** - Lycée Léon Gontran Damas
- ◆ 973 **Rémire-Montjoly** - Lycée polyvalent Lama-Prévot
- ◆ 973 **Saint-Laurent-du-Maroni** - Lycée polyvalent Bertène Juminer
- ◆ 973 **Saint-Laurent-du-Maroni** - Lycée polyvalent Lumina Sophie

Néerlandais

- ◆ 973 **Saint-Laurent-du-Maroni** - Lycée polyvalent Bertène Juminer
- ◆ 973 **Saint-Laurent-du-Maroni** - Lycée polyvalent Lumina Sophie

Portugais

- 973 **Cayenne** - Externat Saint-Joseph de Cluny
- ◆ 973 **Cayenne** - Lycée Félix Eboué
- 973 **Cayenne** - Lycée Polyvalent Anne-Marie Javouhey
- ◆ 973 **Cayenne** - Lycée polyvalent Melkior et Garré
- ◆ 973 **Kourou** - Lycée Général et Technologique Gaston Monnerville
- ◆ 973 **Macouria** - LEGTA de Matiti
- ◆ 973 **Mana** - Lycée polyvalent Léopold Elfort
- ◆ 973 **Rémire-Montjoly** - Lycée Léon Gontran Damas
- ◆ 973 **Rémire-Montjoly** - Lycée polyvalent Lama-Prévot
- ◆ 973 **Saint-Laurent-du-Maroni** - Lycée polyvalent Bertène Juminer
- ◆ 973 **Saint-Laurent-du-Maroni** - Lycée polyvalent Lumina Sophie

- ◆ enseignement public
- enseignement privé

Les diplômes généraux et technologiques

Vous trouverez ci-dessous la liste des baccalauréats généraux et technologiques classés par départements, villes et noms d'établissements (publics ou privés sous contrat).

Baccalauréats généraux

Bac L, ES, S

Préparés dans la plupart des établissements.

Baccalauréats technologiques

Bac STAV spécialité aménagement et valorisation des espaces

◆ 973 **Macouria** - Lycée général technologique et professionnel agricole de Macouria

Bac STAV spécialité technologies de la production agricole

◆ 973 **Macouria** - Lycée général technologique et professionnel agricole de Macouria

Bac STAV

◆ 973 **Macouria** - LEGTA de Matiti

Bac STHR - spécialité hôtellerie restauration

◆ 973 **Cayenne** - Lycée polyvalent Melkior et Garré

Bac STI2D - spécialité architecture et construction

◆ 973 **Rémire-Montjoly** - Lycée Léon Gontran Damas
◆ 973 **Kourou** - Lycée Général et Technologique Gaston Monnerville

Bac STI2D - spécialité énergies et environnement

◆ 973 **Kourou** - Lycée Général et Technologique Gaston Monnerville
◆ 973 **Rémire-Montjoly** - Lycée Léon Gontran Damas

Bac STI2D - spécialité innovation technologique et éco-conception

◆ 973 **Kourou** - Lycée Général et Technologique Gaston Monnerville

◆ 973 **Rémire-Montjoly** - Lycée Léon Gontran Damas

Bac STI2D - spécialité systèmes d'information et numérique

◆ 973 **Kourou** - Lycée Général et Technologique Gaston Monnerville
◆ 973 **Rémire-Montjoly** - Lycée Léon Gontran Damas (Uniquement en 1^{ère})

Bac STL - spécialité biotechnologies

◆ 973 **Cayenne** - Lycée Félix Eboué

Bac STL - spécialité sciences physiques et chimiques en laboratoire

◆ 973 **Kourou** - Lycée Général et Technologique Gaston Monnerville
◆ 973 **Rémire-Montjoly** - Lycée polyvalent Lama-Prévo

Bac STMG - spécialité gestion et finance

◆ 973 **Cayenne** - Lycée Félix Eboué
■ 973 **Cayenne** - Lycée Polyvalent Anne-Marie Javouhey
◆ 973 **Cayenne** - Lycée polyvalent Melkior et Garré
◆ 973 **Kourou** - Lycée Général et Technologique Gaston Monnerville
◆ 973 **Mana** - Lycée polyvalent Léopold Elfort
◆ 973 **Saint-Laurent-du-Maroni** - Lycée polyvalent Lumina Sophie

Bac STMG - spécialité mercatique (marketing)

◆ 973 **Cayenne** - Lycée Félix Eboué
■ 973 **Cayenne** - Lycée Polyvalent Anne-Marie Javouhey

◆ 973 **Cayenne** - Lycée polyvalent Melkior et Garré
◆ 973 **Kourou** - Lycée Général et Technologique Gaston Monnerville

Bac STMG - spécialité ressources humaines et communication

◆ 973 **Cayenne** - Lycée Félix Eboué
■ 973 **Cayenne** - Lycée Polyvalent Anne-Marie Javouhey
◆ 973 **Cayenne** - Lycée polyvalent Melkior et Garré
◆ 973 **Kourou** - Lycée Général et Technologique Gaston Monnerville
◆ 973 **Saint-Laurent-du-Maroni** - Lycée polyvalent Lumina Sophie

Bac STMG - spécialité systèmes d'information de gestion

◆ 973 **Cayenne** - Lycée polyvalent Melkior et Garré
◆ 973 **Kourou** - Lycée Général et Technologique Gaston Monnerville
◆ 973 **Mana** - Lycée polyvalent Léopold Elfort
◆ 973 **Saint-Laurent-du-Maroni** - Lycée polyvalent Lumina Sophie

Bac ST2S

◆ 973 **Cayenne** - Lycée polyvalent Melkior et Garré
◆ 973 **Kourou** - Lycée Général et Technologique Gaston Monnerville
◆ 973 **Saint-Laurent-du-Maroni** - Lycée polyvalent Bertène Juminer



Filière Accueil – au cours d'une prestation professionnelle,



Le projet éducatif du

Lycée Anne-Marie Javouhey est d'aider ses élèves à développer les valeurs telles que LE RESPECT, LA FOI, L'AMBITION, LA PERSEVERANCE et L'EMPATHIE dans l'esprit de l'évangile et du charisme de sa fondatrice, la bienheureuse Anne-Marie JAVOUHEY.

Le projet d'établissement 2016-2020 se fonde sur les 5 axes prioritaires suivants: développer le vivre ensemble, accompagner vers une ouverture d'esprit, optimiser les relations interpersonnelles, améliorer l'assiduité et développer la culture des projets

CERTIFICAT D'APTITUDE PROFESSIONNEL (CAP)

Objectif : offrir l'accès à un premier niveau de qualification aux élèves qui souhaitent accéder rapidement à la vie active. Les élèves accueillis sont issus de 3^{ème} Prépa Pro, 3^{ème} SEGPA ou 3^{ème} générale

Durée de la formation : 2 ans dont 16 semaines en entreprises.

- **C.A.P. Employé de Commerce Multi Spécialités (ECMS)** : Réception des marchandises - Tenue des réserves - Approvisionnement des rayons - Information des clients - Tenue de la caisse.

- **CAP Employé de Vente Spécialisé (EVS)** : Accueil, conseil et information du client - Présentation des caractéristiques des produits

BACCALAUREAT PROFESSIONNEL (BAC PRO)

Durée de la formation : 3 ans dont 22 semaines en entreprises.

- **Gestion Administration (GA)** : Gestion administrative interne - Gestion des relations externes - Gestion des projets...
Emplois possibles : Assistant commercial, Assistant de gestion, Assistant des ressources humaines

- **Accueil Relations Clients et Usagers (ARCU)** : Accueil physique et téléphonique - Accueil événementiel avec information et animation - Accueil dans les transports avec information, médiation et gestion des flux - ...

- **Accompagnement, soins et services à la personne (ASSP), option « En structure »**
Nutrition, alimentation, sciences médico-sociales, ergonomie et soins,
Emplois possibles : Assistant en soins et en santé communautaire, Responsable hébergement, Responsable de petites unités en domicile collectif,

- **Vente** : Prospection des clients potentiels - Négociation des ventes de biens et de services - Participation à la fidélisation de la clientèle.
Emplois possibles : Commercial ou attaché commercial, Chargé de prospection, chargé de clientèle, Prospecteur vendeur, ...

- **Commerce** : Animation commerciale - Gestion des produits et gestion commerciale - Préparation et réalisation de la vente - Contribution à la fidélisation de la clientèle.

Emplois possibles : Employé(e) commercial(e), assistant(e) de vente, conseiller de vente, conseillère de vente,

Filière technologique : 2^{nde} Générale et Technologique

· **Objectif** : 2^{nde} de détermination permettant la poursuite vers toutes les classes de Bac général ou technologique.

· **Enseignements d'explorations en 2^{nde}** :

- **Sciences économiques et sociales (SES),**
- **Principes fondamentaux de l'économie et de la gestion (PFEG),**
- **LV 3 : Créole.**

Bac Sciences et Technologique du Management et de la Gestion (STMG) 3 spécialités :

- **Gestion finance,**
- **Ressources humaines et communication,**
- **Mercatique**

Poursuite de scolarité : BTS, DUT, Classe préparatoires, Ecoles de commerce.

Résultats aux examens

SECTIONS	2013	2014	2015	2016	2017
DNB	80%	87,1%	87%*	89%	100%
CAP ECMS	84%	77%	100%*	88%	100%
CAP EVS		100%	62,5*	80%	81,8%
BAC Pro Comptabilité /GA	100%	84%	61,2%**	86%	69,8%
BAC Pro Secrétariat	74%	77%			
BAC Pro Accueil	62%	69%	82,30%*	56%	81,8%
BAC Pro Vente	69%	84%	81,8%*	83%	60%
BAC STMG RH	100%	88%	76,9%*	86%	100%
BAC STMG MERC	100%	100%	91,6%*	75%	83,3%
BAC STG GF	100%	93%	83,3%*	67%	100%

* Calcul concernant uniquement les élèves inscrits dans l'établissement

**Session2015 : Première session Bac Pro Gestion Administration

Les établissements et leurs formations par départements

Vous trouverez ci-dessous la liste des établissements publics et privés sous contrat préparant aux bacs généraux, aux bacs technologiques (avec leurs spécialités). Les établissements sont classés par départements, puis par villes présentées par ordre alphabétique.

◆ Les lycées publics

973 Guyane

CAYENNE 97306 Cedex
Lycée Félix Eboué, Rocate Sud, BP 6021
 Tél. 0594 29 65 80
<http://webtice.ac-guyane.fr/lfe/>

Diplômes préparés

Bac ES
 Bac L
 Bac S
 Bac STL spécialité biotechnologies
 Bac STMG spécialité gestion et finance
 Bac STMG spécialité mercatique (marketing)
 Bac STMG spécialité ressources humaines et communication

Langues vivantes

- LV1 : anglais
 - LV2 : espagnol, portugais

Enseignements d'exploration en 2nde

- LV3 : créole
 - Biotechnologies | Création et activités artistiques : arts du spectacle | Arts visuels : cinéma audiovisuel | Littérature et société | Méthodes et pratiques scientifiques | Principes fondamentaux de l'économie et de la gestion | Sciences économiques et sociales

Options facultatives

- LV3 : anglais, créole, espagnol
 - Éducation physique et sportive | Latin

Section particulière

- Sections européennes : anglais

CAYENNE 97305 Cedex
Lycée polyvalent Melkior et Garré, Route de Montabo, BP 5017
 Tél. 0594 29 78 20
<http://webtice.ac-guyane.fr/melkior/>
 Internat garçons-filles

Diplômes préparés

Bac ES
 Bac L
 Bac S
 Bac STHR spécialité hôtellerie restauration
 Bac STMG spécialité gestion et finance
 Bac STMG spécialité mercatique (marketing)
 Bac STMG spécialité ressources humaines et communication
 Bac STMG spécialité systèmes d'information de gestion
 Bac ST2S

Langues vivantes

- LV1 : américain, anglais, espagnol, portugais
 - LV2 : anglais, espagnol, portugais

Enseignements d'exploration en 2nde

- Création et activités artistiques : patrimoines | Création et innovation technologiques | Littérature et société | Méthodes et pratiques scientifiques | Principes fondamentaux de l'économie et de la gestion | Santé et social | Sciences économiques et sociales

Sections particulières

- Sections européennes : anglais, espagnol, portugais
 - Sections internationales : américain, brésilien
 - Unité localisée pour l'inclusion scolaire : troubles des fonctions cognitives ou mentales, troubles spécifiques du langage et des apprentissages

KOUROU 97387 Cedex
Lycée Général et Technologique Gaston Monnerville, Rue du lycée, BP 712
 Tél. 05 94 32 82 00
http://webtice.ac-guyane.fr/Gaston_Monnerville/
 Internat garçons-filles

Diplômes préparés

Bac ES
 Bac L
 Bac S
 Bac STI2D spécialité énergies et environnement
 Bac STI2D spécialité innovation technologique et éco-conception
 Bac STI2D spécialité systèmes d'information et numérique
 Bac STL spécialité sciences physiques et chimiques en laboratoire
 Bac STMG spécialité gestion et finance
 Bac STMG spécialité mercatique (marketing)
 Bac STMG spécialité ressources humaines et communication
 Bac STMG spécialité systèmes d'information de gestion
 Bac ST2S

Langues vivantes

- LV1 : anglais
 - LV2 : allemand, espagnol, portugais, créole

Enseignements d'exploration en 2nde

- Création et innovation technologiques | Littérature et société | Méthodes et pratiques scientifiques | Principes fondamentaux de l'économie et de la gestion | Santé et social | Sciences de l'ingénieur | Sciences économiques et sociales | Sciences et laboratoire

Options facultatives

- LV3 : allemand, anglais, créole, espagnol
 - Arts : théâtre

Sections particulières

- Section européenne : espagnol (pour la classe de 2nde)
 - Sections sportives : athlétisme, Pôles Espoir : Kayak

MACOURIA 97355
Lycée général technologique et professionnel agricole de Macouria, Savane de Matiti, BP 5012
 Tél. 05 94 38 76 26
www.epl.guyane.educagri.fr/
 Internat garçons-filles

Diplômes préparés

Bac STAV aménagement et valorisation des espaces, technologies de la production agricole

Langues vivantes

- LV1 : anglais
 - LV2 : anglais, espagnol

Enseignements d'exploration en 2nde

- Écologie, agronomie, territoire, développement durable | Sciences économiques et sociales

MANA 97360
Lycée polyvalent Léopold Eلفت, Terre Rouge
 Tél. 05 94 27 80 43
<http://webtice.ac-guyane.fr/elfort/>
 Internat garçons-filles

Diplômes préparés

Bac ES
 Bac L
 Bac S
 Bac STMG spécialité gestion et finance
 Bac STMG spécialité systèmes d'information de gestion

Langues vivantes

- LV1 : anglais
 - LV2 : espagnol, portugais

Enseignements d'exploration en 2nde

- Littérature et société | Méthodes et pratiques scientifiques | Principes fondamentaux de l'économie et de la gestion | Sciences économiques et sociales | Sciences et laboratoire

Les établissements et leurs formations par départements

Options facultatives

- LV3 : anglais, espagnol
- Arts : arts plastiques | Arts : cinéma - audiovisuel

Section particulière

- Unité localisée pour l'inclusion scolaire

RÉMIRE-MONTJOLY 97354

Cedex
Lycée Léon Gontran Damas,
Chemin Vidal, BP 5008
Tél. 0594 25 12 00
<http://webtice.ac-guyane.fr/lgd/>

Diplômes préparés

- Bac ES
- Bac L
- Bac S
- Bac STI2D spécialité architecture et construction
- Bac STI2D spécialité énergies et environnement
- Bac STI2D spécialité systèmes d'information et numérique
- Bac STI2D spécialité innovation technologique et éco-conception
- Bac STMG spécialité systèmes d'information de gestion

Langues vivantes

- LV1 : anglais
- LV2 : espagnol, portugais

Enseignements d'exploration en 2^{nde}

- Création et activités artistiques : arts du son | Création et innovation technologiques | Littérature et société | Méthodes et pratiques scientifiques | Sciences de l'ingénieur | Sciences économiques et sociales | Sciences et laboratoire

Options facultatives

- LV3 : anglais, espagnol, portugais
- Latin | Musique traditionnelle | Théâtre

Section particulière

- Section européenne : anglais

RÉMIRE-MONTJOLY 97354

Lycée polyvalent Lama-Prévoit,
quartier de moulin à vent
Tél. 05 94 29 35 25
<http://webtice.ac-guyane.fr/remire2/>
Internat garçons-filles

Diplômes préparés

- Bac ES
- Bac L
- Bac S
- Bac STL spécialité physique chimie de laboratoire

Langues vivantes

- LV1 : anglais
- LV2 : espagnol, portugais

Enseignements d'exploration en 2^{nde}

- LV3 : créole
- Création et activités artistiques : patrimoines | Arts visuels : cinéma audiovisuel | Littérature et société | Méthodes et pratiques scientifiques | Principes fondamentaux de l'économie et de la gestion | Sciences de l'ingénieur | Sciences économiques et sociales | Sciences et laboratoire

Options facultatives

- LV3 : anglais, créole
- Arts : histoire des arts

Sections particulières

- Section européenne : espagnol
- Unité localisée pour l'inclusion scolaire : troubles de la fonction auditive

SAINT-LAURENT-DU-MARONI 97320

Lycée polyvalent Bertène Juminer, Route de Saint-Maurice, BP 57
Tél. 0594 34 22 00
<http://webtice.ac-guyane.fr/lpobj/>
Internat garçons-filles

Diplômes préparés

- Bac ES
- Bac L
- Bac S
- Bac ST2S

Langues vivantes

- LV1 : anglais
- LV2 : espagnol, néerlandais, portugais

Enseignements d'exploration en 2^{nde}

- Éducation physique et sportive | Littérature et société | Méthodes et pratiques scientifiques | Principes fondamentaux de l'économie et de la gestion | Santé et social | Sciences économiques et sociales | Sciences et laboratoire

Options facultatives

- LV3 : anglais, espagnol, portugais
- Arts : théâtre

Sections particulières

- Section européenne : anglais
- Unité localisée pour l'inclusion scolaire

SAINT-LAURENT-DU-MARONI 97320

Lycée polyvalent Lumina Sophie, Chemin des Sables Blancs, BP 112
Tél. 0594 34 09 40
http://webtice.ac-guyane.fr/lumina_sophie/
Internat garçons-filles

Diplômes préparés

- Bac ES
- Bac L
- Bac S
- Bac STMG spécialité gestion et finance
- Bac STMG spécialité ressources humaines et communication

Langues vivantes

- LV1 : anglais
- LV2 : espagnol, néerlandais, portugais

Enseignements d'exploration en 2^{nde}

- Création et activités artistiques : arts visuels | Littérature et société | Méthodes et pratiques scientifiques | Principes fondamentaux de l'économie et de la gestion | Sciences économiques et sociales | Sciences et laboratoire

Options facultatives

- LV3 : espagnol
- Arts : arts plastiques | Son

Les lycées privés sous contrat

973 Guyane

CAYENNE 97301 Cedex
Externat Saint-Joseph de Cluny, 15 rue Lallouette, BP 259
Tél. 05 94 28 28 58
www.externatsaintjosephcayenne.com/

Diplômes préparés

- Bac ES
- Bac L
- Bac S

Langues vivantes

- LV1 : anglais
- LV2 : espagnol, portugais

Enseignements d'exploration en 2^{nde}

- LV3 : chinois, espagnol, portugais
- Langues et cultures de l'Antiquité : Latin
- Littérature et société | Méthodes et pratiques scientifiques |

et pratiques scientifiques | Principes fondamentaux de l'économie et de la gestion | Sciences économiques et sociales | Sciences et laboratoire

Options facultatives

- Arts : arts plastiques | Arts : musique

Section particulière

- Section européenne : anglais

CAYENNE 97328

Lycée Polyvalent Anne-Marie Javouhey, Cité des Manguiers, BP 361
Tél. 05 94 29 64 85

Diplômes préparés

- Bac STMG spécialité gestion et finance
- Bac STMG spécialité mercatique (marketing)
- Bac STMG spécialité ressources humaines et communication

Langues vivantes

- LV1 : anglais
- LV2 : espagnol, portugais

Enseignements d'exploration en 2^{nde}

- LV3 : créole, espagnol, portugais
- Principes fondamentaux de l'économie et de la gestion | Sciences économiques et sociales

SAINT-LAURENT-DU-MARONI 97320

Ensemble Catholique Agricole Cécile CHEVIET, 31 allée des citronnelles, 65
Tél. 0594279713

Diplômes préparés

- Bac S spécialité Écologie, agronomie et territoires

Enseignement d'exploration en 2^{nde}

- Écologie, agronomie, territoire, développement durable
- Sciences économiques et sociales

Les diplômes professionnels par domaines

Vous trouverez ci-dessous la liste des diplômes professionnels (bacs professionnels, CAP) regroupés en 18 domaines. Pour chaque diplôme, les lieux de préparation sont indiqués avec le numéro du département, la ville et le nom de l'établissement, le statut (scolaire et/ou apprentissage).

Agriculture, élevage, aménagement, forêt

CAP Agent de développement des activités locales (Guyane et Nouvelle-Calédonie)

- option tourisme
- ◆ 973 **Mana** - Lycée polyvalent Léopold Elfort

CAP agricole Agricultures des régions chaudes

- A 973 **Macouria** - LEGTA de Matiti
- 973 **Saint-Laurent-du-Maroni** - Ensemble Catholique Agricole Cécile Cheviet

CAP agricole Jardinier paysagiste

- A 973 **Macouria** - LEGTA de Matiti

CAP agricole Métiers de l'agriculture

- 973 **Mana** - Maison familiale rurale Mana
- 973 **Régina** - Maison familiale rurale Régina

CAP agricole Travaux forestiers

- A 973 **Macouria** - LEGTA de Matiti

BAC PRO Conduite et gestion de l'exploitation agricole option systèmes à dominante cultures

- ◆ 973 **Macouria** - LEGTA de Matiti

BAC PRO Conduite et gestion de l'exploitation agricole option systèmes à dominante élevage

- ◆ 973 **Macouria** - LEGTA de Matiti
- 973 **Mana** - Maison familiale rurale Mana

BAC PRO Productions horticoles

- ◆ 973 **Macouria** - LEGTA de Matiti

Alimentation, hôtellerie, restauration

CAP Agent polyvalent de restauration

- ◆ 973 **Cayenne** - Lycée polyvalent Melkior et Garré
- ◆ 973 **Saint-Laurent-du-Maroni** - Lycée polyvalent Lumina Sophie

CAP Assistant technique en milieux familial et collectif

- ◆ 973 **Cayenne** - Lycée polyvalent Melkior et Garré
- ◆ 973 **Kourou** - Lycée professionnel Elie Castor
- ◆ 973 **Maripasoula** - Collège Gran Man Difou
- ◆ 973 **Saint-Laurent-du-Maroni** - Lycée polyvalent Lumina Sophie

CAP Charcutier-traiteur

- ◆ 973 **Mana** - Lycée polyvalent Léopold Elfort

CAP Cuisine

- A 973 **Cayenne** - CFA de la Chambre de métiers de la Guyane
- ◆ 973 **Cayenne** - Lycée polyvalent Melkior et Garré
- ◆ 973 **Saint-Laurent-du-Maroni** - Lycée polyvalent Bertène Juminer

CAP Pâtissier

- A 973 **Cayenne** - CFA de la Chambre de métiers de la Guyane

CAP Commercialisation et service en Hôtel-Café-Restaurant

- A 973 **Cayenne** - CFA de la Chambre de métiers de la Guyane
- ◆ 973 **Cayenne** - Lycée polyvalent Melkior et Garré
- ◆ 973 **Kourou** - Lycée professionnel Elie Castor
- ◆ 973 **Saint-Laurent-du-Maroni** - Lycée polyvalent Bertène Juminer

BAC PRO Boucher charcutier traiteur

- ◆ 973 **Mana** - Lycée polyvalent Léopold Elfort

BAC PRO Commercialisation et services en restauration

- ◆ 973 **Cayenne** - Lycée polyvalent Melkior et Garré
- ◆ 973 **Saint-Laurent-du-Maroni** - Lycée polyvalent Bertène Juminer

BAC PRO Cuisine

- ◆ 973 **Cayenne** - Lycée polyvalent Melkior et Garré
- ◆ 973 **Saint-Laurent-du-Maroni** - Lycée polyvalent Bertène Juminer

BAC PRO Technicien conseil vente en alimentation option produits alimentaires

- 973 **Saint-Laurent-du-Maroni** - Ensemble Catholique Agricole Cécile Cheviet

Automobile, engins

CAP Maintenance des matériels option C matériels d'espaces verts

- ◆ 973 **Cayenne** - Lycée professionnel Jean Marie Michotte
- ◆ 973 **Saint-Laurent-du-Maroni** - Lycée professionnel Raymond Tarcy

CAP Maintenance des véhicules option motocycles

- ◆ 973 **Cayenne** - Lycée professionnel Jean Marie Michotte
- ◆ 973 **Saint-Laurent-du-Maroni** - Lycée professionnel Raymond Tarcy

CAP Maintenance des véhicules option voitures particulières

- A 973 **Cayenne** - CFA de la Chambre de métiers de la Guyane
- ◆ 973 **Cayenne** - Lycée professionnel Jean Marie Michotte

- ◆ 973 **Saint-Laurent-du-Maroni** - Lycée professionnel Raymond Tarcy

BAC PRO Maintenance des véhicules option A voitures particulières

- ◆ 973 **Cayenne** - Lycée professionnel Jean Marie Michotte
- ◆ 973 **Saint-Laurent-du-Maroni** - Lycée professionnel Raymond Tarcy

Bâtiment, travaux publics

CAP Carreleur mosaïste

- ◆ 973 **Matoury** - Lycée professionnel des métiers du bâtiment
- ◆ 973 **Saint-Laurent-du-Maroni** - Lycée polyvalent Bertène Juminer

CAP Constructeur en béton armé du bâtiment

- ◆ 973 **Matoury** - Lycée professionnel des métiers du bâtiment

CAP Constructeur en canalisations des travaux publics

- ◆ 973 **Matoury** - Lycée professionnel des métiers du bâtiment

CAP Installateur sanitaire

- A 973 **Cayenne** - CFA de la Chambre de métiers de la Guyane
- ◆ 973 **Kourou** - Lycée professionnel Elie Castor
- ◆ 973 **Matoury** - Lycée professionnel des métiers du bâtiment
- ◆ 973 **Saint-Laurent-du-Maroni** - Lycée professionnel Raymond Tarcy

CAP Maçon

- ◆ 973 **Matoury** - Lycée professionnel des métiers du bâtiment



Les diplômes professionnels par domaines

◆ 973 **Saint-Laurent-du-Maroni** - Lycée polyvalent Bertène Juminer

CAP Maintenance de bâtiments de collectivités

◆ 973 **Maripasoula** - Collège Gran Man Difou

◆ 973 **Saint-Laurent-du-Maroni** - Lycée professionnel Raymond Tarcy

CAP Peintre-applicateur de revêtements

◆ 973 **Matoury** - Lycée professionnel des métiers du bâtiment

◆ 973 **Saint-Laurent-du-Maroni** - Lycée professionnel Raymond Tarcy

CAP Plâtrier - plaquiste

◆ 973 **Matoury** - Lycée professionnel des métiers du bâtiment

BAC PRO Aménagement et finition du bâtiment

◆ 973 **Matoury** - Lycée professionnel des métiers du bâtiment

BAC PRO Technicien d'études du bâtiment option A : études et économie

◆ 973 **Matoury** - Lycée professionnel des métiers du bâtiment

◆ 973 **Saint-Laurent-du-Maroni** - Lycée professionnel Raymond Tarcy

BAC PRO Technicien d'études du bâtiment option B : assistant en architecture

◆ 973 **Matoury** - Lycée professionnel des métiers du bâtiment

BAC PRO Technicien du bâtiment : organisation et réalisation du gros oeuvre

◆ 973 **Matoury** - Lycée professionnel des métiers du bâtiment

◆ 973 **Saint-Laurent-du-Maroni** - Lycée polyvalent Bertène Juminer

BAC PRO Technicien géomètre-topographe

◆ 973 **Matoury** - Lycée professionnel des métiers du bâtiment

Bois, ameublement

CAP Charpentier bois

◆ 973 **Matoury** - Lycée professionnel des métiers du bâtiment

◆ 973 **Saint-Laurent-du-Maroni** - Lycée polyvalent Bertène Juminer

CAP Ebéniste

◆ 973 **Kourou** - Lycée professionnel Elie Castor

CAP Menuisier fabricant de menuiserie, mobilier et agencement

◆ 973 **Saint-Laurent-du-Maroni** - Lycée polyvalent Bertène Juminer

BAC PRO Technicien constructeur bois

◆ 973 **Saint-Laurent-du-Maroni** - Lycée polyvalent Bertène Juminer

◆ 973 **Matoury** - Lycée professionnel des métiers du bâtiment

BAC PRO Technicien menuisier-agenceur

◆ 973 **Kourou** - Lycée professionnel Elie Castor

◆ 973 **Saint-Laurent-du-Maroni** - Lycée polyvalent Bertène Juminer

Chimie, physique

CAP Propreté de l'environnement urbain-collecte et recyclage

◆ 973 **Rémire-Montjoly** - Lycée polyvalent Lama-Prévo

BAC PRO Procédés de la chimie, de l'eau et des papiers-cartons

◆ 973 **Rémire-Montjoly** - Lycée polyvalent Lama-Prévo

Commerce, vente

CAP Employé de commerce multi-spécialités

■ 973 **Cayenne** - Lycée Polyvalent Anne-Marie Javouhey

◆ 973 **Cayenne** - Lycée professionnel Max Josephine

◆ 973 **Kourou** - Lycée professionnel Elie Castor

◆ 973 **Saint-Laurent-du-Maroni** - Lycée professionnel Raymond Tarcy

CAP Employé de vente spécialisé option A produits alimentaires

◆ 973 **Mana** - Lycée polyvalent Léopold Elfort

CAP Employé de vente spécialisé option B produits d'équipement courant

■ 973 **Cayenne** - Lycée Polyvalent Anne-Marie Javouhey

◆ 973 **Kourou** - Lycée professionnel Elie Castor

◆ 973 **Saint-Laurent-du-Maroni** - Lycée professionnel Raymond Tarcy

CAP Employé de vente spécialisé option C services à la clientèle

◆ 973 **Kourou** - Lycée professionnel Elie Castor

◆ 973 **Mana** - Lycée polyvalent Léopold Elfort

BAC PRO Accueil - relation clients et usagers

■ 973 **Cayenne** - Lycée Polyvalent Anne-Marie Javouhey

◆ 973 **Cayenne** - Lycée professionnel Max Josephine

◆ 973 **Kourou** - Lycée professionnel Elie Castor

◆ 973 **Mana** - Lycée polyvalent Léopold Elfort

◆ 973 **Saint-Laurent-du-Maroni** - Lycée professionnel Raymond Tarcy

BAC PRO Commerce

■ 973 **Cayenne** - Lycée Polyvalent Anne-Marie Javouhey

◆ 973 **Cayenne** - Lycée professionnel Max Josephine

◆ 973 **Mana** - Lycée polyvalent Léopold Elfort

BAC PRO Poissonnier écailler traiteur

◆ 973 **Mana** - Lycée polyvalent Léopold Elfort

BAC PRO Vente (prospection, négociation, suivi de clientèle)

■ 973 **Cayenne** - Lycée Polyvalent Anne-Marie Javouhey

◆ 973 **Cayenne** - Lycée professionnel Max Josephine

◆ 973 **Saint-Laurent-du-Maroni** - Lycée professionnel Raymond Tarcy

Electricité, électronique, énergie

CAP installateur en froid et conditionnement d'air

A 973 **Cayenne** - CFA de la Chambre de métiers de la Guyane

CAP Préparation et réalisation d'ouvrages électriques

A 973 **Cayenne** - CFA de la Chambre de métiers de la Guyane

◆ 973 **Cayenne** - Lycée professionnel Jean Marie Michotte

◆ 973 **Saint-Laurent-du-Maroni** - Lycée professionnel Raymond Tarcy

BAC PRO Métiers de l'électricité et de ses environnements connectés

◆ 973 **Cayenne** - Lycée professionnel Jean Marie Michotte

◆ 973 **Saint-Laurent-du-Maroni** - Lycée professionnel Raymond Tarcy

BAC PRO Systèmes électroniques numériques

- *électronique industrielle embarquée*

◆ 973 **Cayenne** - Lycée professionnel Jean Marie Michotte

- *télécommunications et réseaux*

◆ 973 **Cayenne** - Lycée professionnel Jean Marie Michotte

BAC PRO Technicien de maintenance des systèmes énergétiques et climatiques

◆ 973 **Kourou** - Lycée professionnel Elie Castor

BAC PRO Technicien du froid et du conditionnement d'air

◆ 973 **Kourou** - Lycée professionnel Elie Castor

Gestion-administration

BAC PRO Gestion-administration

■ 973 **Cayenne** - Lycée Polyvalent Anne-Marie Javouhey

◆ 973 **Cayenne** - Lycée professionnel Max Josephine

◆ 973 **Kourou** - Lycée professionnel Elie Castor

◆ 973 **Saint-Laurent-du-Maroni** - Lycée polyvalent Lumina Sophie

Hygiène, sécurité

CAP Agent de la qualité de l'eau

◆ 973 **Rémire-Montjoly** - Lycée polyvalent Lama-Prévo

CAP Agent de propreté et d'hygiène

◆ 973 **Rémire-Montjoly** - Lycée polyvalent Lama-Prévo

◆ 973 **Saint-Laurent-du-Maroni** - Lycée polyvalent Lumina Sophie

CAP Agent de sécurité

◆ 973 **Cayenne** - Lycée professionnel Jean Marie Michotte

BAC PRO Gestion des pollutions et protection de l'environnement

◆ 973 **Rémire-Montjoly** - Lycée polyvalent Lama-Prévo

BAC PRO Hygiène, propreté, stérilisation

◆ 973 **Rémire-Montjoly** - Lycée polyvalent Lama-Prévo

◆ 973 **Saint-Laurent-du-Maroni** - Lycée polyvalent Lumina Sophie

Industries graphiques

BAC PRO Artisanat, Métiers d'art, Signalétique, enseigne et décor

◆ 973 **Matoury** - Lycée professionnel des métiers du bâtiment

Matériaux : métaux, plastiques, papier

CAP Peinture en carrosserie

◆ 973 **Cayenne** - Lycée professionnel Jean Marie Michotte

CAP Réparation des carrosseries

◆ 973 **Cayenne** - Lycée professionnel Jean Marie Michotte



CAP Serrurier métallier

A 973 Cayenne - CFA de la Chambre de métiers de la Guyane
◆ 973 Cayenne - Lycée professionnel Jean Marie Michotte

BAC PRO Technicien en chaudronnerie industrielle

◆ 973 Cayenne - Lycée professionnel Jean Marie Michotte

Productique, mécanique

BAC PRO Maintenance des équipements industriels

◆ 973 Cayenne - Lycée professionnel Jean Marie Michotte

Santé, social, soins

CAP Coiffure

A 973 Cayenne - CFA de la Chambre de métiers de la Guyane

CAP Esthétique, cosmétique, parfumerie

A 973 Cayenne - CFA de la Chambre de métiers de la Guyane

CAP Accompagnement Educatif - Petite enfance

A 973 Cayenne - CFA de la Chambre de métiers de la Guyane
◆ 973 Cayenne - Lycée polyvalent Melkior et Garré
◆ 973 Saint-Laurent-du-Maroni - Lycée polyvalent Bertène Juminer

CAP Services aux personnes et vente en espace rural

■ 973 Apatou - Maison familiale rurale Mana

■ 973 Régina - Maison familiale rurale Régina

BAC PRO Accompagnement, soins et services à la personne option A : à domicile

◆ 973 Cayenne - Lycée polyvalent Melkior et Garré
◆ 973 Kourou - Lycée professionnel Elie Castor
◆ 973 Saint-Laurent-du-Maroni - Lycée polyvalent Bertène Juminer

BAC PRO Accompagnement, soins et services à la personne option B : en structure

■ 973 Cayenne - Lycée Polyvalent Anne-Marie Javouhey
◆ 973 Cayenne - Lycée polyvalent Melkior et Garré
◆ 973 Saint-Laurent-du-Maroni - Lycée polyvalent Bertène Juminer

BAC PRO Services de proximité et vie locale

◆ 973 Cayenne - Lycée polyvalent Melkior et Garré

◆ 973 Kourou - Lycée professionnel Elie Castor

- activités de soutien et d'aide à l'intégration (A1)

◆ 973 Saint-Laurent-du-Maroni - Lycée polyvalent Bertène Juminer

- gestion des espaces ouverts au public (G1)

◆ 973 Saint-Laurent-du-Maroni - Lycée polyvalent Bertène Juminer

Textile, habillement

CAP Métiers de la mode - vêtement flou

◆ 973 Cayenne - Lycée polyvalent Melkior et Garré
◆ 973 Mana - Lycée polyvalent Léopold Elfort

CAP Métiers de la mode - vêtement tailleur

◆ 973 Cayenne - Lycée polyvalent Melkior et Garré

BAC PRO Métiers de la mode - vêtements

◆ 973 Cayenne - Lycée polyvalent Melkior et Garré
◆ 973 Mana - Lycée polyvalent Léopold Elfort

Transport, magasinage

CAP Opérateur/opératrice logistique

◆ 973 Rémire-Montjoly - Lycée polyvalent Lama-Prévoit

BAC PRO Logistique

◆ 973 Rémire-Montjoly - Lycée polyvalent Lama-Prévoit

- ◆ enseignement public (voie scolaire)
- enseignement privé (voie scolaire)
- A** apprentissage

L'ENSEIGNEMENT AGRICOLE EN GUYANE

DES FORMATIONS DE QUALITÉ

POUR CEUX QUI SONT INTÉRESSÉS PAR LA BIODIVERSITÉ ET LA PROTECTION DE L'ENVIRONNEMENT

2nde générale Ecologie, Agronomie, Territoire et Développement Durable (EATDD)

POUR CEUX QUI AIMENT LES ANIMAUX

Bac professionnel Conduite et Gestion de l'Exploitation Agricole (CGEA)

POUR CEUX QUI SONT ATTIRÉS PAR LES PLANTES

Bac professionnel Productions Horticoles (PH)

POUR ÊTRE SALARIÉ ET APPRENDRE L'AGRICULTURE

CAP Agricole Agriculture en Régions Chaudes (ARC)

POUR ÊTRE SALARIÉ ET S'OCCUPER DES ESPACES VERTS

CAP Agricole Jardinier Paysagiste (JP)

POUR ÊTRE SALARIÉ ET ÊTRE EN PLEINE NATURE

CAP Agricole Travaux Forestiers (TF)

AGENDA

24 mars 2018
Journée Portes Ouvertes



www.epl.guyane.educagri.fr

Eplépa de Guyane - Matiti



Tu as plus de 16 ans
Tu as quitté l'école sans diplôme
mais tu as envie de réussir...

MISSION DE
LUTTE CONTRE LE
DÉCROCHAGE
SCOLAIRE

Des solutions existent !



Pour contacter l'équipe académique :

MLDS- Rectorat de Guyane Troubiran
tél. 0594 27 20 08

mlds973@ac-guyane.fr



Les établissements et leurs formations par communes

Vous trouverez ci-dessous la liste des établissements proposant des diplômes professionnels (CAP, bacs professionnels) par la voie scolaire (public et privé sous contrat) et par l'apprentissage. Les établissements sont classés par communes présentées par ordre alphabétique.

◆ Les établissements publics (voie scolaire)

973 Guyane

CAYENNE 97305 Cedex
Lycée polyvalent Melkior et Garré, Route de Montabo, BP 5017
 Tél. 0594 29 78 20
http://webtice.ac-guyane.fr/melkior/Internat_garçons-filles
 Langues vivantes : anglais, espagnol, portugais

CAP

- Accompagnement éducatif, Petite enfance
- Agent polyvalent de restauration
- Assistant technique en milieu familial et collectif
- Cuisine
- Métiers de la mode - vêtement flou
- Métiers de la mode - vêtement tailleur
- Commercialisation et services en hôtel-café-restaurant

BAC PRO

- Accompagnement, soins et services à la personne option A : à domicile
- Accompagnement, soins et services à la personne option B : en structure
- Commercialisation et services en restauration
- Cuisine
- Métiers de la mode - vêtements
- Services de proximité et vie locale

Sections particulières

- Unité localisée pour l'inclusion scolaire : troubles des fonctions cognitives ou mentales, troubles spécifiques du langage et des apprentissages
- Sections européennes : anglais, portugais
- Sections internationales : anglais, portugais

CAYENNE 97305 Cedex
Lycée professionnel Jean Marie Michotte, lycée des métiers de l'automobile, Boulevard de la République, BP 5018
 Tél. 0594 28 11 11
www.lpmichotte.com/
 Langue vivante : anglais

CAP

- Agent de sécurité
- Maintenance des matériels option C matériels d'espaces verts
- Maintenance des véhicules option motocycles
- Maintenance des véhicules option voitures particulières
- Peinture en carrosserie
- Préparation et réalisation d'ouvrages électriques
- Réparation des carrosseries
- Serrurier métallier

BAC PRO

- Maintenance des équipements industriels
- Maintenance des véhicules option A voitures particulières
- Métiers de l'électricité et de ses environnements connectés
- Systèmes électroniques numériques électronique industrielle embarquée, sans précision, télécommunications et réseaux
- Technicien en chaudronnerie industrielle

Section particulière

- Unité localisée pour l'inclusion scolaire

CAYENNE 97300
Lycée professionnel Max Josephine, Boulevard Voltaire
 Tél. 05 94 29 39 95
<http://claud.poisson.free.fr/maxjo/>
 Langues vivantes : anglais, espagnol, portugais

CAP

- Employé de commerce multi-spécialités

BAC PRO

- Accueil - relation clients et usagers
- Commerce
- Gestion-administration
- Vente (prospection, négociation, suivi de clientèle)
- Section internationale

KOUROU 97388
Lycée professionnel Elie Castor, Rue Edjide Duchesne, BP 803
 Tél. 0594 22 36 94
www.lpeliecastor.fr/
 Internat garçons-filles
 Langues vivantes : anglais, créole, espagnol, portugais

CAP

- Accompagnement éducatif, Petite enfance
- Assistant technique en milieu familial et collectif
- Ebéniste
- Employé de commerce multi-spécialités
- Employé de vente spécialisé option B produits d'équipement courant
- Employé de vente spécialisé option C services à la clientèle
- Installateur sanitaire
- Commercialisation et services en hôtel-café-restaurant

BAC PRO

- Accompagnement, soins et services à la personne option A : à domicile
- Accueil - relation clients et usagers
- Gestion-administration
- Services de proximité et vie locale
- Technicien de maintenance des systèmes énergétiques et climatiques
- Technicien du froid et du conditionnement d'air
- Technicien menuisier-agenceur

Sections particulières

- Unité localisée pour l'inclusion scolaire : troubles des fonctions cognitives ou mentales, troubles spécifiques du langage et des apprentissages
- Sections européennes : anglais, portugais

MACOURIA

97355
LEGTA de Matiti, PK40, BP 5012
 Tél. 05 94 38 76 26
www.epl.guyane.educagri.fr/
 Internat garçons-filles

CAPA agricole

- Jardinier paysagiste

BAC PRO

- Agroéquipement
- Conduite et gestion de l'exploitation agricole option systèmes à dominante cultures
- Conduite et gestion de l'exploitation agricole option systèmes à dominante élevage
- Productions horticoles

MANA 97360
Lycée polyvalent Léopold Elfort, Terre Rouge
 Tél. 05 94 27 80 43
<http://webtice.ac-guyane.fr/elfort/>
 Internat garçons-filles
 Langue vivante : anglais

CAP
 - Agent de développement des activités locales (Guyane et Nouvelle-Calédonie) option tourisme
 - Charcutier-traiteur
 - Employé de vente spécialisé option A produits alimentaires
 - Employé de vente spécialisé option B produits d'équipement courant
 - Métiers de la mode - vêtement flou

BAC PRO
 - Accueil - relation clients et usagers (modalités d'accès spécifiques)
 - Boucher charcutier traiteur
 - Commerce
 - Métiers de la mode - vêtements
 - Poissonnier écailler traiteur

MARIPASOULA 97370
Collège Gran Man Difou, Le Bourg
 Tél. 0594 37 20 48

CAP
 - Assistant technique en milieu familial et collectif
 - Maintenance de bâtiments de collectivités

MATOURY 97351
Lycée professionnel des métiers du bâtiment, Chemin de La Chaumière, BP 5019
 Tél. 0594 35 07 83
 Langue vivante : anglais

CAP
 - Carreleur mosaïste
 - Charpentier bois
 - Constructeur en béton armé du bâtiment
 - Constructeur en canalisations des travaux publics
 - Installateur sanitaire
 - Maçon
 - Peintre-applicateur de revêtements
 - Plâtrier - plaquiste

BAC PRO
 - Aménagement et finition du bâtiment
 - Artisanat, métiers d'art : Signalétique, enseigne et décor
 - Ouvrages du bâtiment : métallerie
 - Technicien d'études du bâtiment option A : études et économie
 - Technicien d'études du bâtiment option B : assistant en architecture
 - Technicien du bâtiment : organisation et réalisation du gros oeuvre
 - Technicien géomètre - topographe

Sections particulières
 - Unité localisée pour l'inclusion scolaire : troubles des fonctions cognitives ou mentales, troubles spécifiques du langage et des apprentissages
 - Section européenne : anglais

RÉMIRE-MONTJOLY 97354
Lycée polyvalent Lama-Prévoit, quartier de moulin à vent
 Tél. 05 94 29 35 25
<http://webtice.ac-guyane.fr/remire2/>
 Internat garçons-filles

CAP
 - Agent de la qualité de l'eau
 - Agent de propreté et d'hygiène
 - Opérateur/opératrice logistique
 - Propreté de l'environnement urbain-collecte et recyclage

BAC PRO
 - Gestion des pollutions et protection de l'environnement
 - Hygiène, propreté, stérilisation
 - Logistique
 - Procédés de la chimie, de l'eau et des papiers-cartons

Sections particulières
 - Unité localisée pour l'inclusion scolaire : troubles de la fonction auditive
 - Section européenne : anglais

SAINT-LAURENT-DU-MARONI 97393
Lycée professionnel Raymond Tarcy, 4001 avenue Gaston Monnerville, BP 142
 Tél. 05 94 27 97 96
<http://webtice.ac-guyane.fr/lport/>
 Accessibilité handicapés
 Langues vivantes : anglais, espagnol, néerlandais

CAP
 - Employé de commerce multi-spécialités
 - Employé de vente spécialisé option B produits d'équipement courant
 - Installateur sanitaire
 - Maintenance de bâtiments de collectivités
 - Maintenance des matériels option C matériels d'espaces verts
 - Maintenance des véhicules option motocycles
 - Maintenance des véhicules option voitures particulières
 - Peintre-applicateur de revêtements
 - Préparation et réalisation d'ouvrages électriques

BAC PRO
 - Accueil - relation clients et usagers (modalités d'accès spécifiques)
 - Maintenance des véhicules option A voitures particulières
 - Métiers de l'électricité et de ses environnements connectés
 - Technicien d'études du bâtiment option A : études et économie
 - Vente (prospection, négociation, suivi de clientèle)

Section particulière
 - Unité localisée pour l'inclusion scolaire : troubles des fonctions cognitives ou mentales, troubles spécifiques du langage et des apprentissages

SAINT-LAURENT-DU-MARONI 97320
Lycée polyvalent Bertène Juminer, Route de Saint-Maurice, BP 57
 Tél. 0594 34 22 00
<http://webtice.ac-guyane.fr/lpobj/>
 Internat garçons-filles
 Langue vivante : anglais

CAP
 - Accompagnement éducatif, Petite enfance

- Carreleur mosaïste
 - Charpentier bois
 - Cuisine
 - Maçon
 - Menuisier fabricant de menuiserie, mobilier et agencement
 - Commercialisation et services en hôtel-café-restaurant

BAC PRO
 - Accompagnement, soins et services à la personne option A : à domicile
 - Accompagnement, soins et services à la personne option B : en structure
 - Commercialisation et services en restauration
 - Cuisine
 - Services de proximité et vie locale activités de soutien et d'aide à l'intégration (A1), gestion des espaces ouverts au public (G1)
 - Technicien constructeur bois
 - Technicien du bâtiment : organisation et réalisation du gros oeuvre
 - Technicien menuisier-agenceur

Sections particulières
 - Unité localisée pour l'inclusion scolaire
 - Section européenne : anglais

SAINT-LAURENT-DU-MARONI 97320
Lycée polyvalent Lumina Sophie, Chemin des Sables Blancs, BP 112
 Tél. 0594 34 09 40
http://webtice.ac-guyane.fr/lumina_sophie/

CAP
 - Agent de propreté et d'hygiène
 - Agent polyvalent de restauration
 - Assistant technique en milieu familial et collectif

BAC PRO
 - Gestion-administration
 - Hygiène, propreté, stérilisation

■ Les établissements privés sous contrat

973 Guyane

CAYENNE 97328
Lycée Polyvalent Anne-Marie Javouhey, Cité des Manguiers, BP 361
Tél. 05 94 29 64 85

CAP

- Employé de commerce multi-spécialités
- Employé de vente spécialisé option B produits d'équipement courant

BAC PRO

- Accompagnement, soins et services à la personne option B : en structure
- Accueil - relation clients et usagers
- Commerce
- Gestion-administration
- Vente (prospection, négociation, suivi de clientèle)

APATOU
Maison familiale rurale d'Apatoù

Tél. 05 94 34 90 84

CAPA

- Métier de l'agriculture
- Services aux personnes et vente en espace rural

MANA 97360
Maison familiale rurale du Littoral Ouest, Maison de

l'agriculture, BP 56

Tél. 05 94 34 32 55

www.mfr.asso.fr

Internat garçons-filles

CAPA

- Métiers de l'agriculture

BAC PRO A

- Conduite et gestion de l'exploitation agricole option systèmes à dominante cultures

REGINA
Maison familiale rurale de Régina

Tél. 05 94 37 08 73

CAPA

- Métier de l'agriculture

CAPA

- Service aux personnes et vente en espace rural

BAC PRO A

- Service aux personnes et aux Territoires

SAINT-LAURENT-DU-MARONI 97320

Ensemble Catholique Agricole Cécile Cheviet, 31 allée des citronnelles, BP 65
Tél. 05 94 27 97 13

CAP agricole

- Agricultures des régions chaudes

BAC PRO

- Technicien conseil vente en alimentation option produits alimentaires

A Les établissements de formation par l'apprentissage (CFA, UFA...)

Vous trouverez ci-dessous les noms et les adresses des CFA (centres de formation d'apprentis), UFA (unités de formation par apprentissage)...

973 Guyane

CAYENNE 97300
CFA de la Chambre de métiers de la Guyane, 41 Zone Artisanale
Tél. 05 94 29 95 95
www.cfa-guyane.fr/

CAP

- Accompagnement éducatif, Petite enfance
- Coiffure
- Cuisine
- Esthétique, cosmétique, parfumerie
- installateur en froid et conditionnement d'air

- Installateur sanitaire
- Maintenance des véhicules option voitures particulières
- Pâtissier
- Préparation et réalisation d'ouvrages électriques
- Restaurant
- Serrurier métallier

MACOURIA 97355
LEGTA de Matiti, PK40, BP 5012

Tél. 05 94 38 76 26
www.epl.guyane.educagri.fr/
Internat garçons-filles

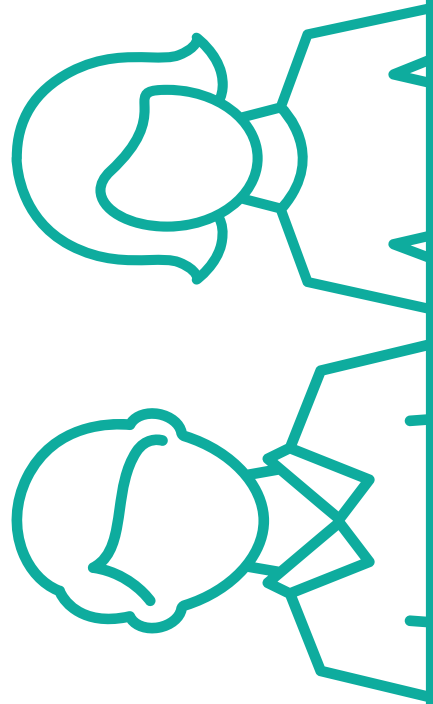
CAP agricole

- Agricultures des régions chaudes
- Jardinier paysagiste
- Travaux forestiers



**MON
ORIENTATION
EN LIGNE.FR**

**UN SERVICE
GRATUIT D'AIDE
PERSONNALISÉE**



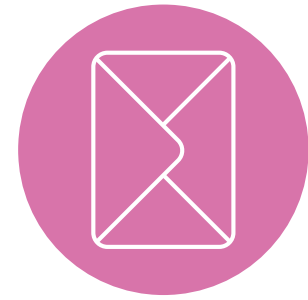
**Les conseillers de l'Onisep
répondent à vos questions
sur les formations, les métiers
et l'orientation.**



TÉLÉPHONE



TCHAT



MAIL



**RETROUVEZ AUSSI
MONORIENTATIONENLIGNE
SUR VOTRE MOBILE
ET TÉLÉCHARGEZ L'APPLI**



**TOUTE L'INFO SUR LES MÉTIERS
ET LES FORMATIONS**

Les sections sportives scolaires, les sections linguistiques, les Ulis, les écoles spécialisées...

Les sections sportives scolaires

Une partie des collèges et lycées (général et technologiques, ou certains lycées professionnels) proposent des sections sportives scolaires dans des disciplines variées.

Grâce à leurs horaires aménagés, elles permettent de suivre une scolarité normale, tout en ayant 3 à 8 heures de pratique sportive en plus des heures d'éducation physique et sportive obligatoires, d'une pratique en club et au sein de l'UNSS (Union nationale du sport scolaire), et des compétitions. La formation sportive, assurée par des professeurs d'éducation physique et sportive, porte sur : la préparation physique; le perfectionnement technique et tactique; la connaissance des règles de la discipline et l'arbitrage; la découverte de la préparation mentale du joueur de haut niveau.

Un suivi médical est organisé durant toute l'année. Les modalités de sélection varient d'un établissement à l'autre: entretien avec le chef d'établissement, épreuves sportives... Dans tous les cas, l'admission est conditionnée par une pratique sportive régulière, un examen médical et les compétences scolaires. Les dossiers d'inscription sont à retirer dès le 2^e trimestre de l'année en cours.

Pour en savoir plus :

- renseignez-vous auprès de votre professeur principal, de votre chef d'établissement ou du psychologue de l'Éducation nationale;
- contactez la direction des services départementaux de l'Éducation nationale (ex-inspections académiques) du département dans lequel se trouve la section sportive que vous visez.

Athlétisme

- ☒ 973 Kourou - Lycée Général et Technologique Gaston Monnerville

Pôle Espoir : Kayak

- ☒ 973 Kourou - Lycée Général et Technologique Gaston Monnerville

Les sections linguistiques

Elles regroupent les sections européennes ou de langues orientales, les sections internationales ou encore les sections binationales (Abibac, Bachibac, Esabac). Pour toutes, un point commun: maîtriser la compréhension, ainsi que l'expression écrite et orale des langues étrangères.

Section européenne de lycée général et technologique

ANGLAIS

- ☒ 973 Cayenne - Externat Saint-Joseph de Cluny
- ☒ 973 Cayenne - Lycée Félix Eboué
- ☒ 973 Cayenne - Lycée polyvalent Melkior et Garré
- ☒ 973 Kourou - Lycée professionnel Elie Castor

- ☒ 973 Rémire-Montjoly - Lycée Léon Gontran Damas
- ☒ 973 Rémire-Montjoly - Lycée polyvalent Lama-Prévot
- ☒ 973 Saint-Laurent-du-Maroni - Lycée polyvalent Bertène Juminer

ESPAGNOL

- ☒ 973 Cayenne - Lycée Félix Eboué
- ☒ 973 Cayenne - Lycée polyvalent Melkior et Garré

- ☒ 973 Kourou - Lycée Général et Technologique Gaston Monnerville

PORTUGAIS

- ☒ 973 Rémire-Montjoly - Lycée Léon Gontran Damas

Section européenne de lycée professionnel

ANGLAIS

- ☒ 973 Matoury - Lycée professionnel des

métiers du bâtiment

- ☒ 973 Kourou - Lycée professionnel Elie Castor

Section internationale

AMÉRICAIN

- ☒ 973 Cayenne - Lycée polyvalent Melkior et Garré

BRÉSILIEN

- ☒ 973 Cayenne - Lycée polyvalent Melkior et Garré

Les Ulis (unités localisées pour l'inclusion scolaire)

Les élèves en situation de handicap peuvent être scolarisés, en fonction de leurs besoins, avec l'appui d'une Ulis (unité localisée pour l'inclusion scolaire) en lycée général et technologique, ou professionnel. Encadrés par un enseignant spécialisé, ils reçoivent un enseignement adapté qui met en œuvre les objectifs prévus par le projet personnalisé de scolarisation. Les élèves sont inscrits dans leur classe de référence.

troubles de la fonction auditive

☒ 973 Rémire-Montjoly - Lycée polyvalent Lama-Prévo

troubles des fonctions cognitives ou mentales

☒ 973 Cayenne - Lycée polyvalent Melkior et Garré

☒ 973 Kourou - Lycée professionnel Elie Castor

☒ 973 Matoury - Lycée professionnel des métiers du bâtiment

☒ 973 Saint-Laurent-du-Maroni - Lycée professionnel Raymond Tarcy

troubles spécifiques du langage et des apprentissages

☒ 973 Cayenne - Lycée polyvalent Melkior et Garré

☒ 973 Kourou - Lycée professionnel Elie Castor

☒ 973 Matoury - Lycée professionnel des métiers du bâtiment

☒ 973 Saint-Laurent-du-Maroni - Lycée professionnel Raymond Tarcy

☒ 973 Cayenne - Lycée professionnel Jean Marie Michotte

☒ 973 Mana - Lycée polyvalent Léopold Elfort

☒ 973 Saint-Laurent-du-Maroni - Lycée polyvalent Bertène Juminer

Les écoles spécialisées: aide-soignant/e, auxiliaire de puériculture

Formations en cours à l'I.R.D.T.S

Assistant Familial

◆ Niveau V Durée 240h - Rentrée Septembre (à la demande)

Aide Médico-Psychologique

◆ Niveau V Durée 2ans - Rentrée

Auxiliaire de Vie Sociale

◆ Niveau V Durée 1an - Rentrée Septembre (à la demande)

Moniteur Educateur

◆ Niveau IV Durée 2ans - Rentrée

Technicien de l'Intervention Sociale et Familiale

◆ Niveau IV Durée 2ans

Autres métiers du social

Animateur Socio-Culturel

◆ Durée 3ans

◆ enseignement public
■ enseignement privé

Les adresses utiles

Les CIO (centres d'information et d'orientation)

Les CIO (centres d'information et d'orientation) sont des services publics gratuits de l'Éducation nationale. Ils accueillent tout public à la recherche d'informations et de conseils sur les études, les diplômes, les concours et les professions. On y trouve de la documentation, mais on peut aussi être reçu en entretien avec psychologue de l'Éducation nationale. Chaque CIO travaille également en étroite collaboration avec les établissements publics de son secteur (collèges, lycées et universités) afin d'accompagner les jeunes dans leurs projets scolaires et professionnels.

973 Guyane

CAYENNE 97300
Espace Katoury, BP 5013
Tél. 05 94 27 21 34

KOUROU 97387 Cedex
Lycée Gaston Monnerville
BP 712
Tél. 0594 32 63 29

SAINT-LAURENT-DU-
MARONI 97320 Cedex
3 rue Albert Sarraut, BP
217
Tél. 05 94 27 98 30

Les MDPH (maisons départementales des personnes handicapées)

Les MDPH, créées par la loi du 11 février 2005, accueillent, informent et accompagnent les personnes en situation de handicap. C'est la CDAPH (Commission des droits et de l'autonomie des personnes handicapées) qui décide les mesures permettant la compensation du handicap, et les modalités de mise en œuvre du PPS (projet personnalisé de scolarisation).

MDPH DE LA GUYANE

Maison Départementale des Personnes Handicapées
NOVAPARC 7 - BAT G
Rue des Galaxies- BP 35028
97305 Cayenne cedex

Tél. 0594 39 16 80
Fax 0594 37 95 57

mdph-guyane@mdph973.fr

Les autres adresses utiles

Réseau information jeunesse

CAYENNE
4 rue du docteur Roland Barrat
97300 Cayenne

Tél. 05 94 29 64 50

BSN

Bureau du Service National
Quartier de la Madeleine
Bâtiment multi-services
97300 Cayenne
Tél. 05 94 39 71 13

CIRFA

Centre d'information et de recrutement des armées

- Bureau Terre
8, rue Samuel Lubin
97300 CAYENNE
tél. : 05 94 31 12 45

- Bureau Mer
Base Navale
DEGRAD DES CANNES
97354 REMIRE MONTJOLY
Tél. 05 94 39 71 85

- Bureau Air
Base Aérienne 367
97351 MATOURY
Tél. 05 94 35 98 19

Gendarmerie

CAYENNE 97306 Cedex
casernes de la Madeleine,
BP 6005
Tél. 0 820 220 221

RSMA

Régiment du Service Militaire Adapté

- Camp du Tigre
97331 CAYENNE CEDEX
tél. 05 94 30 25 35

- village St Jean 97320
SAINT JEAN DU MARONI
tel. 05 94 34 45 00

Education

RECTORAT CAYENNE

Chemin Troubiran, BP 6011
97392 CAYENNE Cedex 02
Tél. 05 94 27 20 00

S.A.I.A. CAYENNE

Service Académique
de L'Inspection de
l'Apprentissage
Tél : 05 94 27 21 08
Fax : 05 94 25 63 85

Formation

OPRF CAYENNE

48 Lot Dalmazir
97351 MATOURY
Tél. 05 94 35 59 20

APP CAYENNE

Atelier de Pédagogie
Personnalisée
76, impasse des touloulous
97300 CAYENNE
Tél. 05 94 37 14 10

CFA de la CCIG

ZA Parkway
97351 MATOURY
Tél. 05 94 29 96 80

CFA DE LA chambre de métiers

CAYENNE
Centre de Formation des
Apprentis
Zone artisanale de
Cayenne
Rond-Point Galmot
97300 CAYENNE
Tél . 05 94 29 95 95.
Fax. 05 94 29 15 58
Mel. cfa.guyane@wanadoo.
fr

CFA DE L'Education Nationale CAYENNE

Lycée Melkior Garré
Rte de Montabo
97300 CAYENNE
Tél. 0594 29 78 20

GRETA
GROUPEMENT
D'ÉTABLISSEMENTS
PUBLICS
D'ENSEIGNEMENT

Greta Centre-Est Guyane
service général
av André Aron 97300
CAYENNE
Tel. 05 94 35 11 68
fax. 05 94 37 87 53

GRETA de Saint Laurent du Maroni Collège Paul Jean-Louis
6 rue Jean Jacques
Rousseau
97320 ST LAURENT DU
MARONI
Tél. 05 94 34 80 60
Fax. 05 94 34 80 33
Mel : gretaouest@
ac-guyane.fr

MLDS CAYENNE

Mission de Lutte contre le
Décrochage Scolaire
Rectorat - site de
Troubiran
Route de Baduel
97306 CAYENNE Cédex
Tél. 05 94 27 20 08

Information

**CARIF OREF
CAYENNE**
Chemin GRANT,
Route de Montabo
BP 742
Tél. 05 94 28 42 84
Fax. 05 94 29 10 53
www.cariforefgy.org

Réseau CANOPEE CAYENNE

Centre Régional
de Documentation
Pédagogique - librairie
Bd de la République
97345 CAYENNE
Tel : 05.94.28.91.62
Fax : 05.94.29.35.27

**CRIJ GUYANE
CAYENNE**
CENTRE RÉGIONAL
D'INFORMATION
JEUNESSE DE LA
GUYANE
04 rue du Docteur Barrat
BP 1138
97345 CAYENNE CEDEX
Tel. 05 94 29 64 50.
Fax. 05 94 25 18 42
<http://www.cij-guyane.com>

Les adresses utiles

DRONISEP CAYENNE

Délégation Régionale de
l'ONISEP
Rectorat de la Guyane
BP 1143
97345 CAYENNE CEDEX
Tél. 0594 25 58 45

Mission Locale CAYENNE

MISSION LOCALE
REGIONALE DE
GUYANE
Cité N'Zila
97300 CAYENNE
Tél. 0594 29 61 40
Fax. 0594 29 61 37

Autres institutions

DJSCS

Direction de la Jeunesse
des Sports et de la
Cohésion Sociale
CAYENNE
19 rue Schoelcher
Tél. 05 94 25 53 00

Pôle emploi CAYENNE

Siège
Chemin GRANT
97300 CAYENNE
Tél : 39 49
(Numéro unique)

Collectivité territoriale de guyane

CAYENNE
Carrefour Suzini
4179 route de Montabo
BP 47025
97307 CAYENNE Cedex
Tél. : 0594 29 20 20
Fax : 0594 31 95 22

Aide et Action Sociale CAYENNE

2 Bis av Léopold Héder
97300 CAYENNE
Tél. 0594 25 53 00
Fax. 0594 25 00 62



FAIRE DE VOTRE PROJET UNE RÉALITÉ

FORMATION PAR ALTERNANCE

50% EN
ENTREPRISE

50% EN CENTRE
DE FORMATION

NOUS VOUS ACCOMPAGNONS DANS VOTRE PROJET PROFESSIONNEL

FORMATION ORIENTATION TOUS MÉTIERS

À 14/15 ans, choisir son avenir professionnel et sa voie scolaire est un challenge, souvent une nécessité, pour se projeter avec réussite dans sa scolarité.

Seules les MFR vous permettent cette immersion dans les réalités professionnelles à 50% du temps dès 14 ans (3 stages longue durée au minimum).

La 4^{ème} / 3^{ème} ont été conçus pour permettre à chaque élève de construire son orientation grâce à plusieurs stages de découverte dans des milieux variés. Le jeune s'ouvre au monde social et culturel, il acquiert les bases de la posture professionnelle, il trouve le sens de son avenir.

FORMATION SERVICES AUX PERSONNES

Les métiers des services à la personne et aux territoires sont en plein développement et répondent à des besoins croissants de notre société.

Ils requièrent des qualités, relationnelles importantes.

Il est nécessaire de se sentir bien dans sa peau, dans sa tête, d'être à l'écoute et disponible pour l'autre : enfant, personne handicapée, âgée, dépendante, fragilisée, en situation d'aide, de soins...

L'animation est un secteur qui se professionnalise et requiert des compétences d'adaptation et une expérience des relations avec le public (jeunes, adultes, familles, personnes fragilisées) pour être capable d'élaborer pour eux des actions en phase avec leurs besoins et le territoire ;

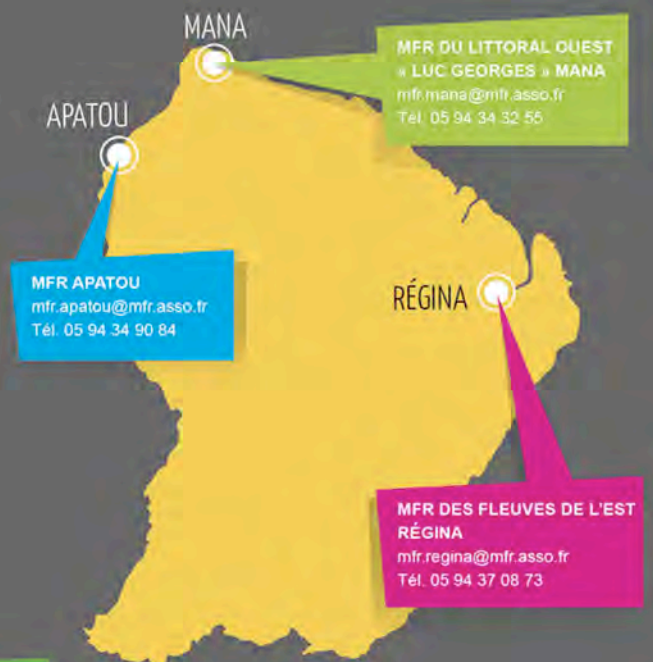
- NIVEAU V CAPA SERVICE A LA PERSONNE ET VENTE EN ESPACE RURAL
- NIVEAU V CAP PETITE ENFANCE (FC)
- NIVEAU IV BAC PRO SERVICES AUX PERSONNES ET AUX TERRITOIRES

FORMATION AGRICULTURE AGROALIMENTAIRE

Les métiers de l'agriculture et de l'élevage offrent une proximité du vivant et de la nature. Ils sont fondés sur une forte volonté d'autonomie et d'engagement dans l'action. Nos formations se situent à la croisée des chemins entre la production et les besoins nouveaux de société.

Gérer une exploitation agricole, conduire des élevages et des cultures, inclure des méthodes de l'agro-écologie et de l'agriculture biologique, commercialiser ses produits...

- NIVEAU V CAPA MÉTIERS DE L'AGRICULTURE
- NIVEAU V CAP OUVRIER DE L'INDUSTRIE AGRO-ALIMENTAIRE (FC)
- NIVEAU IV BAC PRO CONDUITE ET GESTION D'UNE EXPLOITATION AGRICOLE ET CERTIFICATION BEPA
- NIVEAU IV TITRE DE TECHNICIEN AGRICOLE



RÉUSSIR
autrement

www.mfr.asso.fr

Fédération Départementale des Maisons Familiales Rurales de Guyane - Id.guyane@mfr.asso.fr - Tél. 06 94 27 97 09 - 64 rue des frères - 97380 MANA

57 FILMS D'ANIMATION POUR DÉCOUVRIR LES MÉTIERS

À VOIR SUR
ONISEP TV
ET SUR
YOUTUBE

À RETROUVER SUR

www.onisep.fr/Les-metiers-animes

AVEC DES FICHES MÉTIERS



MINISTÈRE
DE L'ÉDUCATION
NATIONALE

MINISTÈRE
DE L'ENSEIGNEMENT SUPÉRIEUR,
DE LA RECHERCHE
ET DE L'INNOVATION



onisep

TOUTE L'INFO SUR LES MÉTIERS
ET LES FORMATIONS

**L'Université de Guyane, un facteur de réussite :
une offre de formation de proximité pour mieux relever
les défis d'aujourd'hui et de demain.**

**Département
Formation Continue et Alternance**
Tél. 0594 32 80 09

assist-relationsentreprise.iut@univ-guyane.fr
Tél. 0594 32 80 06

Campus universitaire de Bois Chaudat
4 Avenue Bois Chaudat
BP 725
97387 KOUROU CEDEX
Tél. 05 94 32 80 00
Email : stephanie.gipet@univ-guyane.fr

Campus universitaire de Troubiran
2091 Route de Baduel
BP 792
97337 CAYENNE CEDEX
Tél. 05 94 29 99 73
Fax : 05 94 29 99 12
Email : gilberte.tarcy@univ-guyane.fr

Depuis maintenant 30 ans, l'IUT de Kourou accueille près de 250 étudiants formés dans le secteur du secondaire et du tertiaire sur Kourou et sur Cayenne.

Aujourd'hui, l'IUT de Kourou c'est 10 formations de BAC+2 et BAC +3.

En Formation Initiale : 5 DUT et 1 LP

DUT GEII (Génie Electrique & Informatique Industrielle)

DUT R&T (Réseaux & Télécommunications)

DUT TC (Techniques de Commercialisation)

DUT CS (Carrières Sociales option Animation sociale et socioculturelle)

DUT GCCD (Génie Civil - Construction Durable)

LP MGC (Gestion et Comptabilité)

En Alternance : 4 Licences Professionnelles

LP MEEDD (Maîtrise de l'Energie, Electricité, Développement Durable)

LP MRIT (Métiers des Réseaux Informatiques et Télécommunications)

LP MMO (Métiers du Marketing Opérationnel)

LP MGO (Management et Gestion des Organisations)